

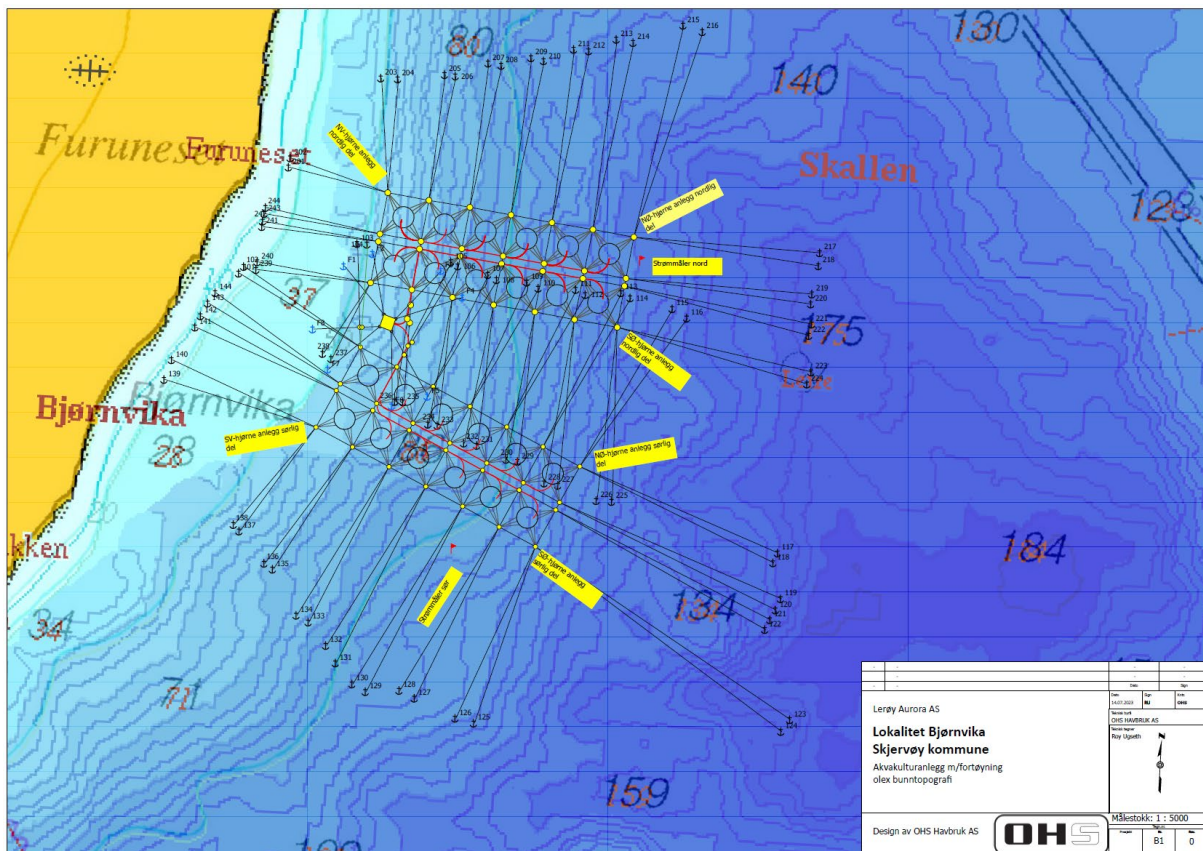
LERØY AURORA AS – BEGRUNNELSE FOR SØKNAD OM ETABLERING AV NY LOKALITET BJØRNVIKA

Oppsummering:

Lerøy Aurora AS (LA) søker med dette om etablering av ny havbrukslokaliset Bjørnvika i Skjervøy kommune (figur 1).

Søknaden omfatter:

- Omsøkt MTB 7200 tonn.
- Etablere to identiske anlegg med 2 x 6 bur hver, totalt 24 bur.
 - Burstørrelse 100 x 100 meter
 - Servicekorridor i hvert anlegg, 20 meter bred
 - Hvert anlegg får et overflateareal på 220 x 600 meter, totalt 0,264 km² overflateareal.
 - Hvert anlegg får 44 forankringslinjer, totalt 88 linjer.
- Felles fôrflåte, plassert mellom de to anleggene
 - Totalt 8 forankringslinjer



Figur 1 Viser ny ønsket anleggsplassering ny lokalitet Bjørnvika.



Begrunnelse for søknaden:

LA er et heleid datterselskap av sjømatelskapet Lerøy Seafood Group, og driver konsernets havbruksvirksomhet i Troms og Finnmark. Selskapet har ca. 450 ansatte og produserte i 2020 ca. 44.000 tonn laks. LA har 27 godkjente havbrukslokaliteter, der det til enhver tid er produksjon på 18-20 av dem.

LA har et ønske og behov for å optimalisere produksjonen på våre beste lokaliteter, dette er gunstig med tanke på fleksibiliteten i produksjonen. Samtidig vil det gjøre det enklere å oppnå lang brakkleggingstid på lokalitetene.

Optimalisert produksjon på eksisterende lokaliteter bidrar også til å redusere behovet for nye arealer. Den omsøkte nyetableringen av Bjørnvika vil være til erstatning for dagens lokalitet 16736 Kåvika. Nyetableringen vil medføre større avstand mellom anleggene i området Kjølmannen, samtidig som det legger til rette for sonedrift.

Kunnskapene om hvor det er best å drive med havbruk har økt betydelig de siste årene. Gjennom praktisk drift, endrede rammebetingelser og tilgang til ny teknologi har havbruksnæringen bygget viktig kunnskap om hvilke lokaliteter som har best bærekraft. Grundige undersøkelser og lang erfaring fra drift i området gjør LA trygg på at den ønskede nyetableringen på lokalitet Bjørnvika vil være gunstig med tanke på både fiskevelferd og miljø.

Omsøkte endringer:

Nyetableringen gir følgende fordeler:

- Bedre bunntopografi som gir bedre miljø på sjøbunnen.
- Større innbyrdes avstand mellom anleggene i området.
- Muligheter for sonedrift.
- Bedre strømforhold ved at større tverrsnitt av havbruksanlegget treffer havstrømmen
 - Mindre skjermingseffekt
 - Større vannvolum (m^3/s) gjennom anlegget
 - Større resipient og dermed lavere punktbelastning på resipienten

Utvidelse av burstørrelse gir følgende fordeler:

- Forenkler arbeidsoperasjoner med brønnbåt i anlegget
- Mindre skjermingseffekt mellom merdene
- Bedre vannutskifting (m^3/s) i anlegget
- Ytterligere økt, innebygd sikkerhet i anlegget

Servicekorridor gir følgende fordeler:

- Forenklet arbeid med service og vedlikehold av anlegget
- Ytterligere økt innebygd sikkerhet i anlegget
- Mindre skjermingseffekt mellom merdene

Etablering av to anlegg:

- Sikre optimal vannutskifting i anlegget
- Betydelig økt fleksibilitet og sikkerhet ved drift og vedlikehold av anlegg
- Redusert punktbelastning i hvert bur
- Kan praktisere intern brakklegging
- Stor fleksibilitet i planlegging av produksjonen



Betydning for lokalsamfunnet i Skjervøy kommune

Det har vært drevet oppdrett av laks i Skjervøy siden 80 tallet, og Lerøy Aurora har vært til stede i område siden 2005. Fra starten og frem til i dag har havbruksnæringen vært gjennom store endringer i måten det drives på.

Lerøy Aurora har ca. 200 ansatte som har sitt arbeid i Skjervøy, og virksomheten skaper i tillegg betydelig ringvirkninger i området.

Omsøkt endring av lokalitet Kåvika vil være med på trygge arbeidsplasser og gi en enklere hverdag for de ansatte på anlegget.

Nyetableringen vil ha flere fordeler:

- Forbedret vannutskifting og større resipient
- Enklere arbeidsoperasjoner med brønnbåt
- Lokalitetens gode egnethet for utvidelse:
 - God bærekraft
 - God vannutskifting
 - God bunntopografi
 - Ikke til hinder for allmenn ferdsel
- Arbeidsplasser
 - Sikre og videreutvikle arbeidsplasser i området

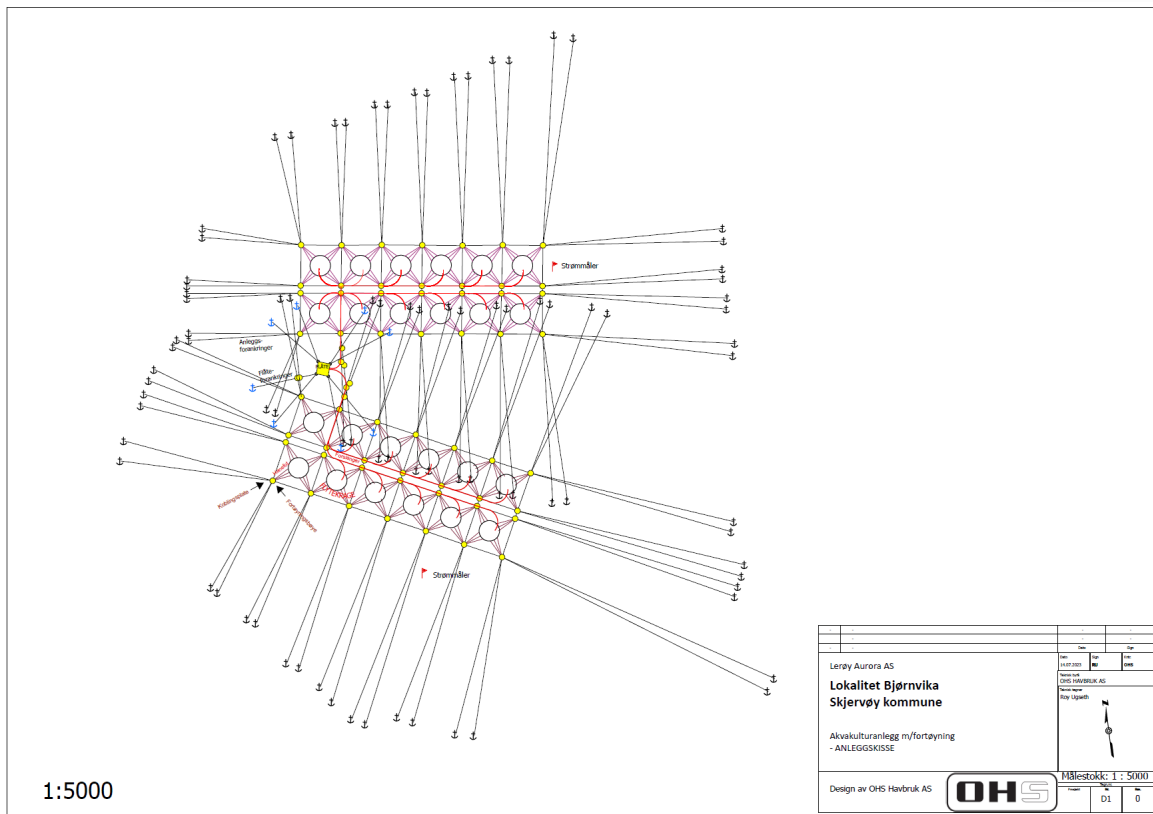
På denne bakgrunn søkes det om etablering av akvakulturlokalitet på Bjørnvika

Ytterligere opplysninger gis av meg, Torgeir Nordheim.

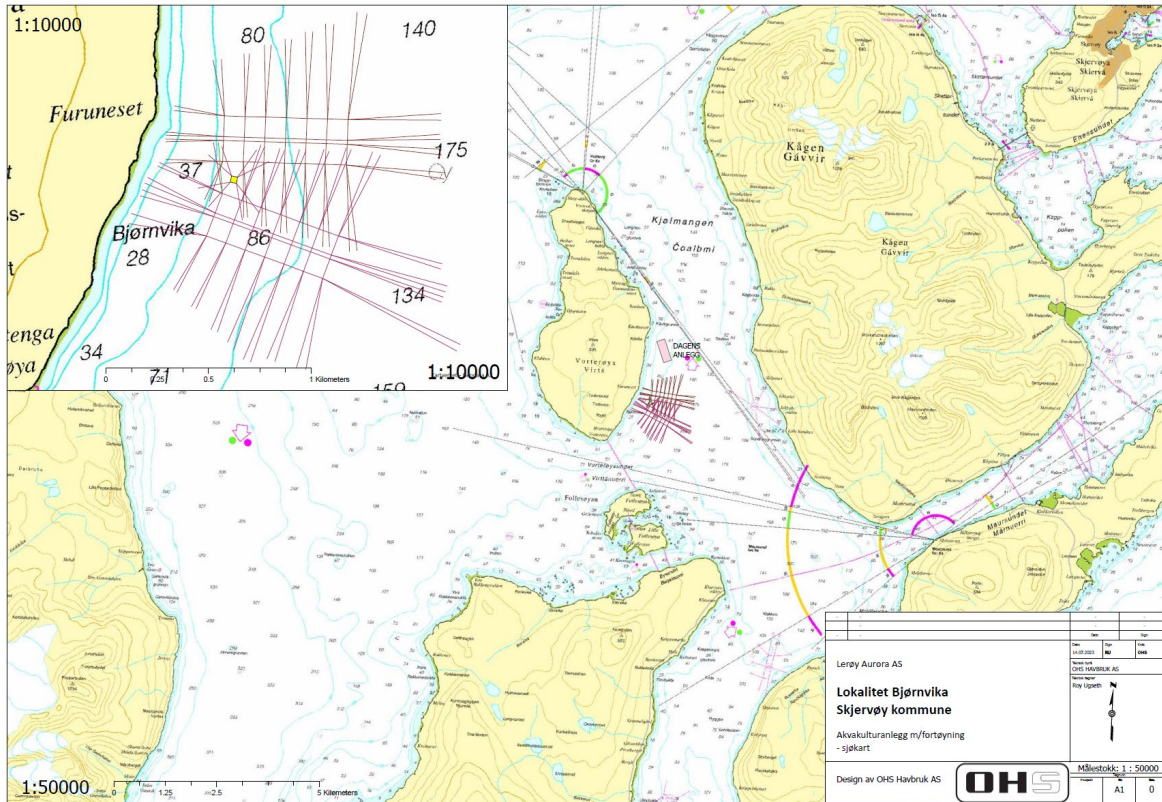
Torgeir Nordheim

Driftssjef Lerøy Aurora AS

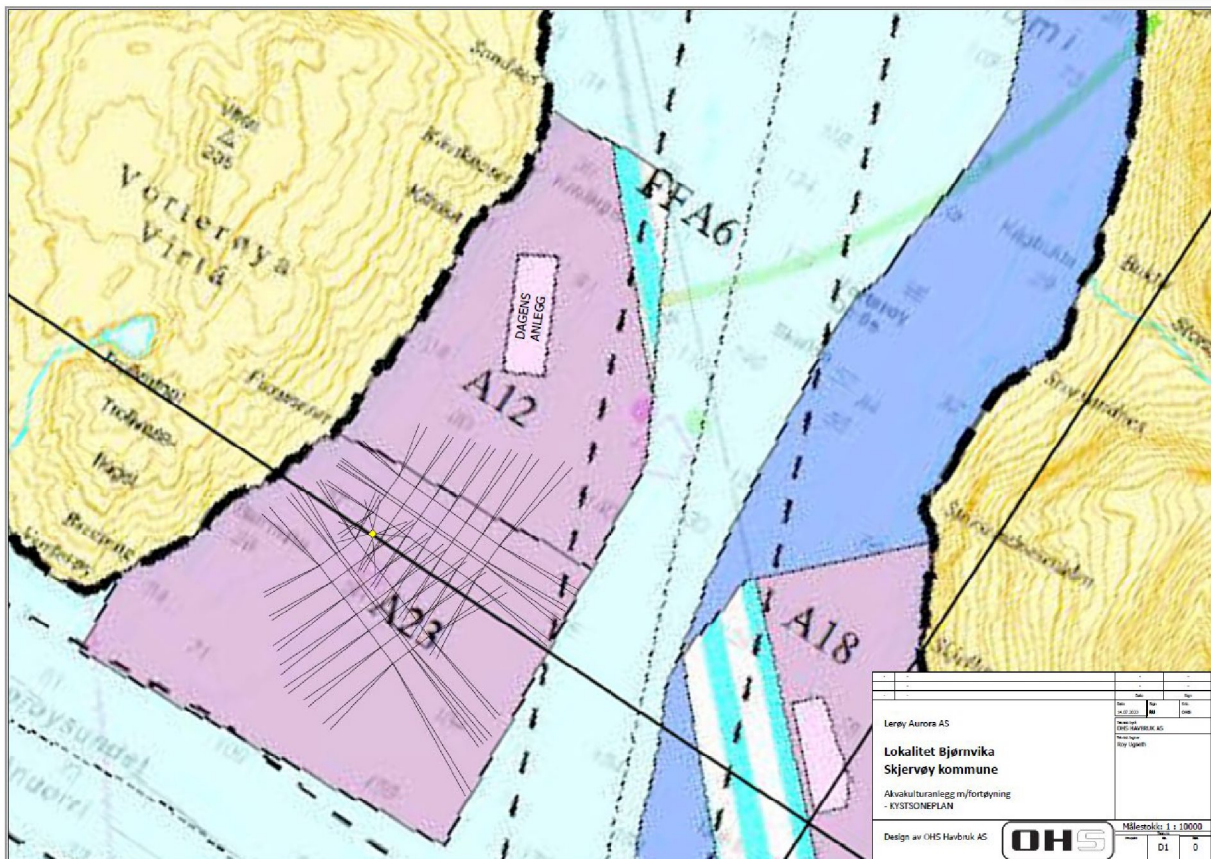
Tiltakets utforming og geografiske plassering er vist i figurene 2 til 4.



Figur 2 Anleggsplan som viser anleggsdesign på Bjørnvika. Skissen er i skala 1:5000.



Figur 3 Utsnitt fra sjøkart som viser nytt anlegg med fortøyninger i forhold til lyssektorer. Rosa rektangel nord for anlegget i hovedkartet, viser dagens godkjente overflateareal på lokalitet 16736 Kåvika. Hovedkartet er i skala 1:50000, innfelt utsnitt er i skala 1:10000



Figur 4 Detaljkart fra gjeldende arealplankart med nytt, omsøkt anlegg på Bjørnvika inntegnet. Dagens etablerte anlegg (overflatedelen) på lokalitet 16736 Kávika er angitt. Skala 1:10000.