

PLANBESKRIVELSE FOR SANDØRA INDUSTRIOMRÅDE SKJERVØY KOMMUNE

Forslagsstiller:

Skjervøy kommune



NORD-TROMS PLANKONTOR



Planbeskrivelse for Sandøra industriområde

Denne planbeskrivelsen er utarbeidet av Nord-Troms Plankontor.

Spørsmål om planbeskrivelsen kan rettes til:

Nord-Troms Plankontor

v/ Andreas Einevoll

E-post: andreas.einevoll@kafjord.kommune.no

Tlf: 454 38 591

eller

Skjervøy kommune

v/Kjell Ove Lehne

E-post: kjellove.lehne@skjervoy.kommune.no

Tlf: 77 77 55 21

INNHALDSFORTEGNELSE

| | | |
|------|--|----|
| 1. | BAKGRUNN FOR REGULERINGEN | 6 |
| 1.1 | Om forslagsstiller | 6 |
| 1.2 | Historikk | 6 |
| 1.3 | Formål med planarbeidet | 7 |
| 1.4 | Lokalisering av planområdet | 7 |
| 1.5 | Detaljregulering og forhold til forskrift om konsekvensutredning | 8 |
| 1.6 | Gjeldende Planstatus | 9 |
| 1.7 | Rammer og premisser for planarbeidet ... | 10 |
| 2 | Planprosessen | 11 |
| 2.1 | Planprogram | 11 |
| 2.3 | Forhåndsvarsling | 11 |
| 2.2 | Innkomne innspill | 11 |
| 2.3 | Medvirkning fra grupper som krever spesiell tilrettelegging, herunder barn og unge | 12 |
| 3 | Planområdet – eksisterende forhold | 13 |
| 3.1 | Beliggenhet | 13 |
| 3.2 | Arealbruk og bebyggelse | 13 |
| 3.3 | Teknisk infrastruktur | 13 |
| 3.4 | Veg- og trafikkforhold | 14 |
| 3.5 | Landbruk | 14 |
| 3.6 | Landskap og vegetasjon | 14 |
| 3.7 | Naturmangfold | 16 |
| 3.8 | Rekreasjonsverdi og – bruk | 22 |
| 3.9 | Barn og unges interesser | 23 |
| 3.10 | Sosial infrastruktur | 23 |

Planbeskrivelse for Sandøra industriområde

| | | |
|-------|--|----|
| 3.11 | Universell tilgjengelighet | 23 |
| 3.12 | Næring | 23 |
| 3.13 | Grunnforhold | 23 |
| 3.14 | Kulturminner | 24 |
| 4 | Beskrivelse av planforslaget | 25 |
| 4.1 | Hovedgrep | 25 |
| 4.2 | Arealbruk | 25 |
| 4.2.1 | <i>Bebyggelse og anlegg – næringsbebyggelse</i> | 25 |
| 4.2.2 | <i>Samferdselsanlegg og teknisk infrastruktur</i> | 26 |
| 4.2.3 | <i>Landbruks-, natur- og friluftsmål samt reindrift</i> | 27 |
| 4.2.4 | <i>Bruk og vern av sjø og vassdrag med tilhørende strandsone</i> | 27 |
| 4.2.5 | <i>Hensynssoner</i> | 27 |
| 5 | Planbeskrivelse og konsekvensutredning. | 28 |
| 5.2 | Generelt | 28 |
| 5.2 | Metode for konsekvensutredning | 28 |
| 5.3 | Konsekvenser for samfunnsmessige forhold | 28 |
| 5.4 | Biologisk mangfold (inkl. forholdet til naturmangfoldloven) | 29 |
| 5.4.1 | <i>Krav til utredning</i> | 31 |
| 5.4.2 | <i>Eksisterende situasjon</i> | 31 |
| 5.4.3 | <i>Konsekvenser</i> | 31 |
| 5.4.4 | <i>Avbøtende tiltak</i> | 31 |
| 5.5 | Grunnforhold/geoteknikk | 32 |
| 5.5.1 | <i>Krav til utredning</i> | 32 |
| 5.5.2 | <i>Eksisterende forhold</i> | 32 |
| 5.5.3 | <i>Konsekvenser</i> | 33 |

Planbeskrivelse for Sandøra industriområde

| | | |
|-------|---|----|
| 5.5.4 | <i>Avbøtende tiltak</i> | 33 |
| 5.6 | Hensynet til vassdrag og nasjonal laksefjord ³⁴ | |
| 5.6.1 | <i>Krav til utredning</i> | 34 |
| 5.6.2 | <i>Eksisterende forhold</i> | 34 |
| 5.6.3 | <i>Konsekvenser</i> | 35 |
| 5.7 | Landskap, kulturminner og kulturmiljø | 36 |
| 5.7.1 | <i>Krav til utredning</i> | 36 |
| 5.7.2 | <i>Eksisterende forhold</i> | 36 |
| 5.7.3 | <i>Konsekvenser - Landskap</i> | 38 |
| 5.7.4 | <i>Avbøtende tiltak</i> | 38 |
| 5.7.5 | <i>Konsekvenser – Kulturminner og kulturmiljø</i> ³⁹ | |
| 5.7.6 | <i>Avbøtende tiltak</i> | 39 |
| 6 | Andre virkninger av planforslaget | 40 |
| 6.2 | Stedets karakter og estetikk | 40 |
| 6.3 | Rekreasjonsverdi og –bruk | 40 |
| 6.4 | Barn og unges interesser | 40 |
| 6.4 | Universell tilgjengelighet | 40 |
| 6.5 | Teknisk infrastruktur | 40 |
| 6.6 | Trafikksituasjon | 40 |
| 6.6 | Springflo og fremtidig havnivåstigning..... | 41 |
| 6.7 | ROS-analyse | 41 |
| Kap 7 | Plandokument og vedlegg | 42 |

Planbeskrivelse for Sandøra industriområde

basefunksjoner innen olje- og gassindustrien i Barentshavet, og muligheten for å tilrettelegge industriområdet for denne type virksomhet. Frem til høsten 2013 har Skjervøy kommune jobbet med regulering og planlegging av området. Det er blant annet utført grunnundersøkelser samt masseberegnet og prosjektert kai i dette området.

Høsten 2013 inngikk Skjervøy kommune en intensjonsavtale med Marin Harvest om et område som dekker ca. 60 dekar, området skal brukes til å etablere et nytt smoltanlegg som skal kunne romme opp mot 15 000 000 smolt. Dette anlegget vil gi flere arbeidsplasser og vil styrke Skjervøy kommunes posisjon innenfor havbruksnæringen i Norge.

1.3 Formål med planarbeidet

Formålet med planarbeidet er å utvide det eksisterende planområdet fra 60 dekar til ca. 260 dekar. Planen omfatter også regulering i sjø og etablering av fylling i sjø. Planen skal bidra til at Skjervøy kommune kan imøtekomme behovet for tilgjengelig areal fra havbruksnæringen i regionen.

Planen skal legge til rette for oppføring av at større settefiskanlegg for mer enn fem millioner settefisk på deler av området. Området vil i hovedsak fremmes som område avsatt til annen næring, settefiskanlegg etter §12-5 nr. 1.

1.4 Lokalisering av planområdet

Planområdet er lokalisert på Sandøra på Skjervøy i Skjervøy kommune. Området ligger på den sørøstlige delen av øya, ca. 4 km. fra kommunesentret og på østsiden av Skattørsundet bru.



Figur 2. Lokalisering av planlagt utbyggingsområde

1.5 Detaljregulering og forhold til forskrift om konsekvensutredning

Planen er utarbeidet som en detaljregulering med konsekvensutredning. Formålet med en detaljregulering er å fastsette mer i detalj hvordan arealet innenfor planavgrænsningen skal utnyttes eller vernes. En detaljregulering er også i mange tilfeller et nødvendig rettsgrunnlag for gjennomføring av tiltak og utbygging av et område.

Utarbeidelse av reguleringsplan vil foregå etter plan- og bygningsloven. Planen vil være en detaljregulering iht. pbl § 12-3. Reguleringsplanen er konsekvensutredningspliktig etter pbl § 4-

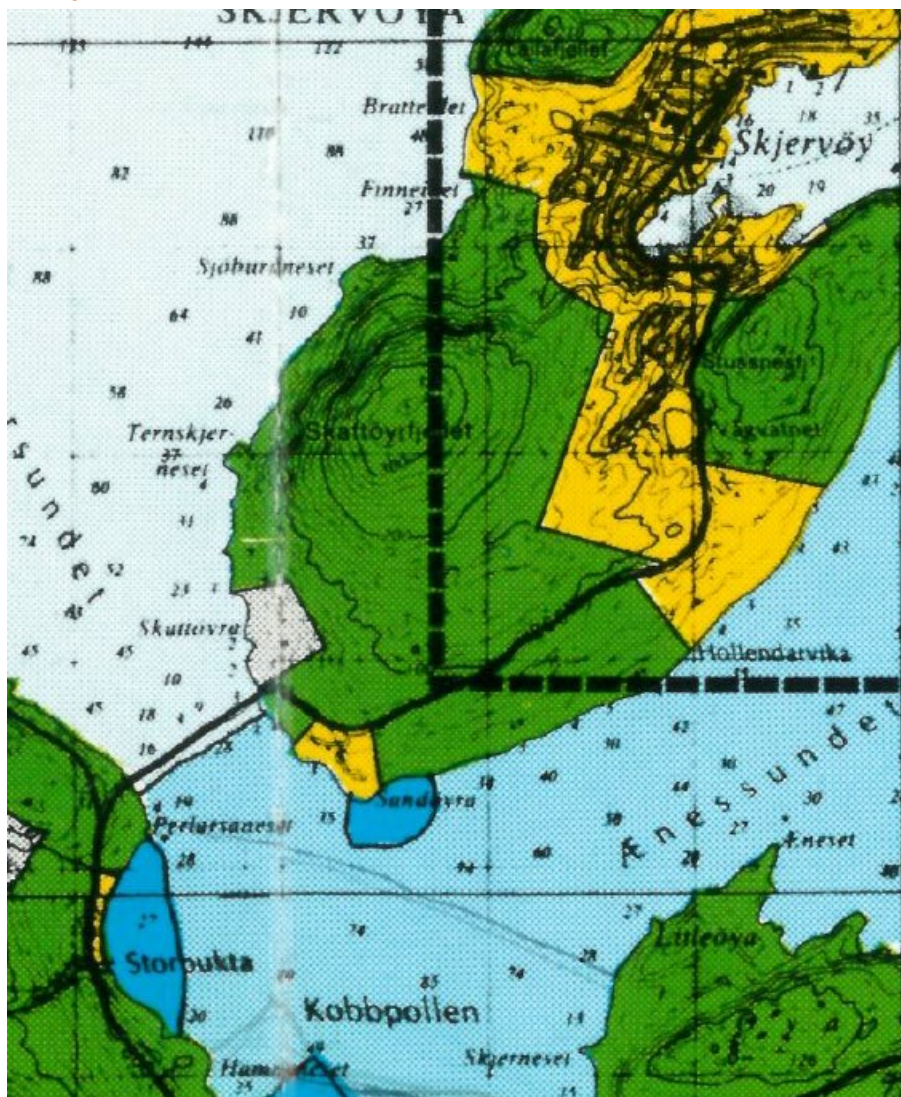
Planbeskrivelse for Sandøra industriområde

2. Planarbeidet faller i utgangspunktet inn under § 2, bokstav f, om tiltak i vedlegg I som alltid skal utredes etter forskriften. Vedlegg I, punkt 1 omhandler «*Industrianlegg, næringsbygg, bygg for offentlig eller privat tjenesteyting og bygg til allmenntilgjengelige formål med en investeringskostnad på mer enn 500 mill kr eller et bruksareal på mer enn 15 000 m²*».

Teoretisk sett vil planarbeidet kunne tilrettelegge for tiltak av denne karakter.

I henhold til pbl § 4-3 skal det utarbeides en risiko- og sårbarhetsanalyse i forbindelse med planarbeidet. Analysen skal omfatte risiko- og sårbarhetsforhold som kan ha betydning for realisering av tiltaket. Avbøtende tiltak skal beskrives. Risiko- og sårbarhetsanalysen er utskilt som et eget utredingstema, og er således ikke integrert i planbeskrivelsen.

1.6 Gjeldende Planstatus



Figur 3. Planområdet i kommuneplanens arealdel 1992-2002.

Planbeskrivelse for Sandøra industriområde

Det opprinnelige industriområdet ble første gang regulert i 1987. Reguleringsbestemmelsene datert 23.11.87 reguleres området til industri/havbruks relatert virksomhet. I kommuneplan fra 1992-2001 er områdene rundt regulert område avsatt til LNF-formål. Ny arealdel til kommuneplan er under revisjon og planarbeidet med Sandøra industriområde sees i sammenheng med dette arbeidet.

Samtidig med at Skjervøy kommune arbeider med denne reguleringen planlegger også Statens vegvesen en ny trasé for Langbakken på fylkesvei 866. I mai 2014 ble *Forslag til detaljregulering Fv. 866 Langbakken* lagt ut på høring. Som beskrevet i planprogrammet for Sandøra industriområde ville reguleringsplanen for Langbakken ha innvirkning på planavgrensningen for Industriområdet. Planområdet for Sandøra er derfor justert i forhold til reguleringsplanen for Langbakken.

Skattøra (Fotefar mot nord) er i dag regulert som kulturminneområde og er på vestsiden av bruhodet til Skattørsundet bru.

Tomten som skal reguleres eies i sin helhet av Skjervøy kommune.

1.7 Rammer og premisser for planarbeidet

Føringer fra tiltakshaver

Planområdet skal utvikles i henhold til overordnede rammer og føringer for arealbruk. Skjervøy kommune jobber for tiden med å utarbeide en ny arealdel til kommuneplan og arbeidet med detaljregulering av Sandøra vil samsvare med det det legges opp til i kommuneplanen.

Nasjonale lover og retningslinjer

Flere nasjonale lover, med tilhørende forskrifter, vil være relevante å forholde seg til i planarbeidet.

Lovverk

- Plan- og bygningsloven
- Naturmangfoldloven
- Kulturminneloven
- Havne- og farvannsloven

Nasjonale retningslinjer og bestemmelser

- Rikspolitiske retningslinjer for å styrke barn og unges interesser i planleggingen
- Rikspolitiske retningslinjer for universell utforming
- Rikspolitiske retningslinjer for samordnet areal- og transportplanlegging
- Miljøverndepartementets Retningslinjer for behandling av støy i arealplanleggingen (T-1442)

Planbeskrivelse for Sandøra industriområde

- Miljøverndepartementets Retningslinjer for behandling av luftforurensning i arealplanleggingen (T-1520)

Aktuelle veiledere

- Miljøverndepartementets veileder til ny plan- og bygningslov
- Miljøverndepartementets temaveileder Universell utforming og plan legging etter Plan og bygningsloven
- Miljøverndepartementets veileder Barn og plan legging (T-2/2008)
- Direktoratet for sikkerhet og beredskaps Veileder for kommunale risiko- og Sårbarhetsanalyser

2 Planprosessen

2.1 Planprogram

Planprogram for planarbeidet ble fastsatt den 23 juni 2014 i formannskapet i Skjervøy kommune (sak 70/14) og er vedlagt planforslaget som vedlegg A1.

2.3 Forhåndsvarsling

Varsling av oppstart av planarbeid og offentlig ettersyn av forslag til planprogram ble kunngjort 6. februar 2014 på Skjervøy kommune sine nettsider og i avisene Nordlys og Framtid i Nord 8. februar 2014. Det ble også sendt varsel om oppstart av planarbeid og høring av planprogram til offentlige myndigheter på epost.

Kopi av varslingsbrev med vedlegg, varslingsannonse og adresseliste er vedlagt (vedlegg B1).

2.2 Innkomne innspill

Det ble mottatt 9 merknader til varsling av oppstart av planarbeid og offentlig ettersyn av planprogram. Merknadene er mottatt fra følgende aktører:

- Kystverket (datert 15.02.2014)
- Fylkesmannen i Troms (datert 17.03.2014)
- NVE (datert 20.03.2014)
- Arbeidstilsynet (datert 21.03.2014)
- Statens Vegvesen (datert 20.03.2014)
- Tromsø Museum (datert 24.02.2014)
- Troms Fylkeskommune – Kulturetaten (datert 01.04.2014)

Planbeskrivelse for Sandøra industriområde

- Troms Fylkeskommune – Stabssjef (datert 31.03.2014)
- Sametinget (datert 25.03.2014)

Kopier av uttalelser er vedlagt (vedlegg B2). Sammendrag av merknadene og hvordan merknadene er ivaretatt er beskrevet i eget vedlegg (vedlegg B3).

2.3 Medvirkning fra grupper som krever spesiell tilrettelegging, herunder barn og unge

I utformingen av detaljreguleringsplan for Sandøra industriområde har det blitt lagt vekt på informasjon og medvirkning i tråd med prinsippene som ligger til grunn i plan- og bygningsloven og i forskrift om konsekvensutredninger.

Det er ikke vurdert at planarbeidet berører spesielle problemstillinger eller brukergrupper som medfører behov for medvirkning mot allmennheten utover plan- og bygningslovens bestemmelser, som for eksempel folkemøter. Det har derimot vært behov for særmøter mellom kommunen, Statens vegvesen og Troms Fylkeskommune – Kulturetaten angående automatisk fredete kulturminner i og i nærheten av planområdet. Siden det er flere automatisk fredete kulturminner i og i nærheten av planområdet ble det opprettet kontakt med kulturetaten før planoppstart ble varslet. Under arbeidet med planen har det vært godt samarbeid med kulturetaten for å komme frem til løsninger på hvordan man på best mulig måte kan ivareta hensynet til kulturminnene i og i nærheten til planområdet.

3 Planområdet – eksisterende forhold

3.1 Beliggenhet

Planområdet er lokalisert på Sandøra på Skjervøy i Skjervøy kommune. Sandøra ligger på østsiden av Skattørsundet bru og fra fv. 866 og ned mot sjøen. Nærmeste bebyggelse finnes i Hollendervika ca. 3 km. fra planområdet.



Figur 4. Oversiktskart over planområdet

3.2 Arealbruk og bebyggelse

I planområdet ligger det i dag et eldre grustak som benyttes i liten grad. I dag er det ingen bebyggelse i planområdet foruten to pumpehus tilhørende hovedvannledningen til Skjervøy. Nord for planområdet og nede ved sjøen ligger det 7 private hytter, men de grenser ikke direkte til planområdet og har adkomstvei via stier fra Hollendervika.

3.3 Teknisk infrastruktur

Hovedvannledningen til Skjervøy tettsted og sjøkabel for strøm kommer i land i og krysser planområdet. Videre er det to pumpehus tilhørende hovedvannledningen som ligger i planområdet.

3.4 Veg- og trafikkforhold

Dagens adkomstvei til grustaket i planområdet vil bli stengt og det vil anlegges ny adkomstvei fra fv. 866 lenger vest mot Skattørsundet bru.

Årsdøgntrafikk (ÅDT) på fv. 866 i 2016 er beregnet til 640, i 2036 er den beregnet til 700 og andelen tungtrafikk er 7%. Disse beregningene er hentet fra Statens Vegvesen forslag til detaljregulering for fv. 866 Langbakken. Fartsgrensen er 80 km/t.

3.5 Landbruk

Det er ingen registrert landbruksaktivitet i planområdet.

3.6 Landskap og vegetasjon

Landskapet ligger i landskapsregion 37 Kystbygdene i Troms, underregion 37.5 Skjervøy. Landskapet i regionen preges av blanding av høye steile kystfjell og dype smale fjorder og brede sund og lavere små øyer. Landskapskarakteren. Disse elementene finnes i landskapet rundt planområdet. I sør-vestlig retning fra planområdet på Sandøra og over Skattørsundet ligger øya Kågen. Kågen har flere topper over 1000 meter, med den majestetiske Kågtinden 1228 m.o.h. som den høyeste. Kågtinden og de omkringliggende fjellene på Kågen, er sammen med den åpne fjordflaten, markante elementer i opplevelsen av landskapsrommet rundt planområdet. I sør-østlig retning over Enessundet strekker Kågen seg ut i en lavere halvøy som heter Taskeby-halvøya. Bak Taskeby-halvøya kan man skimte de tagete Kvæningstindene.



Figur 5. Utsikt mot Kågen fra bruhodet på Skjervøy. Til venstre sees Taskeby-halvøyen.



Figur 6. Utsikt fra planområdet mot Kågtinden. I forkant sees deler av det gamle grustaket og begynnelsen på kulturminneområdet på Sandøra.



Figur 7 Utsikt fra bruene mot planområdet med Taskeby-halvøya og Kvænanngstindene i bakgrunnen

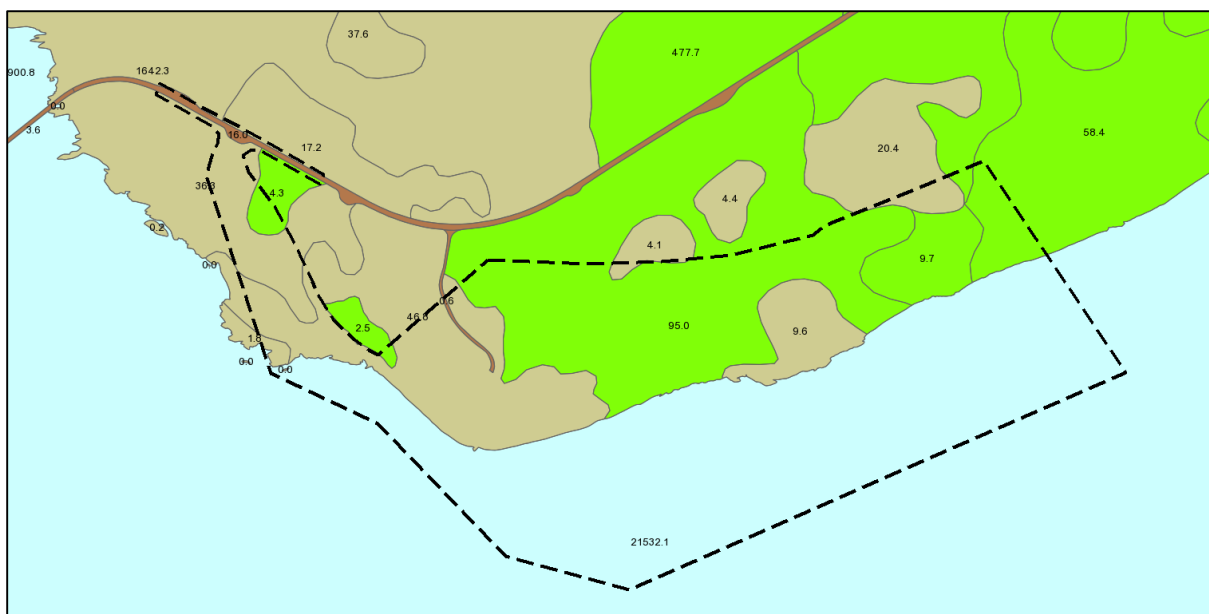
Planbeskrivelse for Sandøra industriområde

I sør-vest av planområdet hvor ny adkomstvei skal ligge består vegetasjonen mest av fattigmyrer og berg i dagen og uproduktiv lauvskog. Fra den gamle adkomstveien til grustaket og østover består vegetasjonen av mer skog og myr. Store deler av strandsonen er preget av berg eller rullesteinsfjære.

3.7 Naturmangfold

Innenfor eller i nærhet til planområdet finnes det, etter forslagsstillers kjennskap, ikke spesielle verdier eller biologisk mangfold synliggjort i eksisterende grunnlagsinformasjon eller etter befarung i området.

Planområdet består av fire ulike markslagstyper; løvskog (ca. 72 daa), åpen fastmark (ca. 54 daa), samferdsel (ca. 1,5 daa) og hav (ca. 129 daa), jf. kilden 25.2.2015.



Figur 8. Kartutsnitt som viser planområdets grense med en svart stiptet linje. Lys grønne områder viser lauvskog innenfor planområdet. Lys brunt er åpen fastmark innenfor planområdet. Lyseblått er hav. Mørkebrunt er samferdsel.

Planområdet ble befart 19. august 2014 av Andreas Einevoll og Hanne Henriksen fra Nord-Troms Plankontor. En rekke arter ble registrert, hvorav én art står på rødlista som *nær truet* (NT) – Fiskemåke, og to arter er på svartelista med status *svært høy risiko* (SE); gressløk og lupin. Gras, starr og frytler ble ikke bestemt til art. Av de registrerte artene ble det ikke registrert arter eller naturtyper i truethetskategoriene sårbar, sterkt truet eller kritisk truet.

En god del av arealet i området er å regne som skrotemark. Det var også mindre arealer med gråorskog og høystaudeskog, i tillegg til strandberg, rikmyr og fattigmyr. I sør-vest av planområdet hvor ny adkomstvei skal ligge består vegetasjonen mest av fattigmyrer og berg i dagen og uproduktiv lauvskog. Fra den gamle adkomstveien til grustaket og østover består vegetasjonen av mer skog og myr. Store deler av strandsonen er preget av berg eller rullesteinsfjære.

Planbeskrivelse for Sandøra industriområde

Under befaring ble det flere steder observert rester av fiske- og fuglebein, samt fjærrester. Det var tydelig at flere typer fugl benytter området som spiseområde.

Tabell 1: Arter registert på befaring i planområdet den 19. august 2014.

| Norsk navn | Vitenskapelig navn | Rødlista for arter (2010) | Fremmede arter i Norge (2012) |
|-------------------|--|---------------------------|-------------------------------|
| Bekkeblom | <i>Caltha palustris</i> | LC | |
| Bitterbergknapp | <i>Sedum acre</i> | LC | |
| Bjønnskjegg | <i>Trichophorum caespitosum</i> | LC | |
| Bjørk | <i>Betula pubescens</i> | LC | |
| Blokkebær | <i>Vaccinium uliginosum</i> | LC | |
| Blåbær | <i>Vaccinium myrtillus</i> | LC | |
| Blåklukke | <i>Campanula rotundifolia</i> | LC | |
| Duskull | <i>Eriophorum angustifolium</i> | LC | |
| Dvergbjørk | <i>Betula nana nana</i> | LC | |
| Einer | <i>Juniperus communis</i> | LC | |
| Engfiol | <i>Viola canina</i> | LC | |
| Enghumleblom | <i>Geum rivale</i> | LC | |
| Engsoleie | <i>Ranunculus acris</i> | LC | |
| Engsyre | <i>Rumex acetosa</i> | LC | |
| Finmarksbalderbrå | <i>Tripleurospermum maritimum phaleocephalum</i> | LC | |
| Fjellarve | <i>Cerastium alpinum</i> | LC | |
| Fjellfiol | <i>Viola biflora</i> | LC | |
| Fjellfrøstjerne | <i>Thalictrum alpinum</i> | LC | |
| Fjellmarikåpe | <i>Alchemilla alpina</i> | LC | |
| Fjellsyre | <i>Oxyria digyna</i> | LC | |
| Fjelltistel | <i>Saussurea alpina</i> | LC | |
| Fjelløyentrøst | <i>Euphrasia wettsteinii</i> | LC | |
| Flekkmarihånd | <i>Dactylorhiza maculata</i> | LC | |
| Flekkmure | <i>Potentilla crantzii</i> | LC | |
| Frytle | <i>Luzula sp.</i> | | |
| Fugleteig | <i>Gymnocarpium dryopteris</i> | LC | |
| Fuglevikke | <i>Vicia cracca</i> | LC | |
| Geitrams | <i>Chamerion angustifolium</i> | LC | |
| Gressløk | <i>Allium schoenoprasum</i> | LC | SE |
| Gråor | <i>Alnus incana</i> | LC | |
| Gullris | <i>Solidago virgaurea</i> | LC | |
| Gulstarr | <i>Carex flava</i> | LC | |
| Hengeving | <i>Phegopteris connectilis</i> | LC | |

Planbeskrivelse for Sandøra industriområde

| | | |
|------------------|---|----|
| Hundekjeks | <i>Anthriscus sylvestris</i> | LC |
| Hvitbladtistel | <i>Cirsium heterophyllum</i> | LC |
| Hvitkløver | <i>Trifolium repens</i> | LC |
| Hvitlyng | <i>Andromeda polifolia</i> | LC |
| Jåblom | <i>Parnassia palustris</i> | LC |
| Kattefot | <i>Antennaria dioica</i> | LC |
| Krekling | <i>Empetrum nigrum</i> | LC |
| Legevintergrønn | <i>Pyrola rotundifolia</i> ssp. <i>Rotundifolia</i> | LC |
| Linnea | <i>Linnea borealis</i> | LC |
| Lupin | <i>Lupinus polyphyllus</i> | SE |
| Marikåpe | <i>Alchemilla</i> sp. | |
| Mjødurt | <i>Filipendula ulmaria</i> | LC |
| Molte | <i>Rubus chamaemorus</i> | LC |
| Myk kråkefot | <i>Lycopodium clavatum</i> | LC |
| Myrhatt | <i>Comarum palustre</i> | LC |
| Osp | <i>Populus tremula</i> | LC |
| Perlevintergrønn | <i>Pyrola minor</i> | LC |
| Rogn | <i>Sorbus aucuparia</i> | LC |
| Rosenrot | <i>Rhodiola rosea</i> | LC |
| Ryllik | <i>Achilla millefolium</i> | LC |
| Rypebær | <i>Arctous alpinus</i> | LC |
| Røsslyng | <i>Calluna vulgaris</i> | LC |
| Sauetelg | <i>Dryopteris expansa</i> | LC |
| Skogstjerne | <i>Lysimanchia europaea</i> | LC |
| Skogstorkenebb | <i>Geranium sylvaticum</i> | LC |
| Skrubbær | <i>Chamaepericlymenum suecicum</i> | LC |
| Sløke | <i>Angelica sylvestris</i> | LC |
| Småmarimjelle | <i>Melampyrum sylvaticum</i> | LC |
| Småtranebær | <i>Oxycoccus microcarpus</i> | LC |
| Starr | <i>Carex</i> sp. | |
| Strandarve | <i>Honckenya peploides</i> | LC |
| Strandrug | <i>Leymus arenarius</i> | LC |
| Strutseving | <i>Matteuccia struthiopteris</i> | LC |
| Svarttopp | <i>Bartsia alpina</i> | LC |
| Sveve | <i>Hieracium</i> sp. | |
| Teiebær | <i>Rubus saxatilis</i> | LC |
| Tettegras | <i>Pinguicula vulgaris</i> | LC |
| Tiriltunge | <i>Lotus corniculatus</i> | LC |
| Tuearve | <i>Minuartia biflora</i> | LC |
| Tyttebær | <i>Vaccinium vitis-idaea</i> | LC |
| Vier | <i>Salix</i> sp. | |

Planbeskrivelse for Sandøra industriområde

| | | |
|------------|-----------------------|----|
| Østersurt | Mertensia maritima | LC |
| Åkersnelle | Equisetum arvense | LC |
| Søte | Gentiana sp. | |
| Fiskemåke | Larus canus | NT |
| Grågåås | Anser anser | LC |
| Gråmåke | Larus argentatus | LC |
| Kråke | Corvus cornix | LC |
| Lirype | Lagopus lagopus | LC |
| Storskarv | Phalacrocorax carbo | LC |
| Svartbak | Larus marinus | LC |
| Tjeld | Haematopus ostralegus | LC |
| Trost | Turdus sp. | LC |
| Ærfugl | Somateria mollissima | LC |

Det er gjort en rekke registreringer av arter i og i nærheten av planområdet som er registrert i artskart, men det er ikke gjort noen registreringer av trua og sårbare arter innenfor planområdet, jf. artskart 25.2.2015.

Tabell 2: Arter registrert i og i nærheten av planområdet i artskart.

| Norsk navn | Vitenskapelig navn | Rødlista for arter (2010) |
|-------------------|--------------------------|---------------------------|
| Fjellnever | Lobaria linita | LC |
| Fjellreinlav | Cladonia mitis | LC |
| Fjelltopplav | Allantoparmelia alpicola | LC |
| Frynseskjold | Umbilicaria cylindrica | LC |
| Groptagg | Cetraria aculeata | LC |
| Grusstarr | Carex glareosa | LC |
| Grynmessinglav | Polycauliona candelaria | LC |
| Grønnvier | Salix phylicifolia | LC |
| Grå fargelav | Parmelia saxatilis | LC |
| Grå reinlav | Cladonia rangiferina | LC |
| Grå stokklav | Parmeliopsis hyperopta | LC |
| Gul stokklav | Parmeliopsis ambigua | LC |
| Gulsildre | Saxifraga aizoides | LC |
| Gulskinn | Flavocetraria nivalis | LC |
| Gulstarr | Carex flava | LC |
| Hoderosettlav | Physcia caesia | LC |
| Jervskjegg | Alectoria nigricans | LC |
| Karve | Carum carvi | LC |
| Klengemaure | Galium aparine | LC |
| Klokkevintergrønn | Pyrola media | LC |

Planbeskrivelse for Sandøra industriområde

| | | |
|--------------------|---------------------------------------|----|
| Kolagråor | <i>Alnus incana kolaënsis</i> | LC |
| Kvass-starr | <i>Carex xsalina</i> | |
| Kystrødtopp | <i>Cladonia floerkeana</i> | LC |
| Linnea | <i>Linnaea borealis</i> | LC |
| Liten gulkrinlav | <i>Arctoparmelia incurva</i> | LC |
| Murkantlav | <i>Lecanora muralis</i> | LC |
| Myrmjølke | <i>Epilobium palustre</i> | LC |
| N/A | <i>Tephromela atra</i> | LC |
| N/A | <i>Athallia scopularis</i> | LC |
| N/A | <i>Lecanora polytropa</i> | LC |
| N/A | <i>Lecanora straminea</i> | LC |
| Nyremarikåpe | <i>Alchemilla murbeckiana</i> | LC |
| Pigglav | <i>Cladonia uncialis</i> | LC |
| Raudberglav | <i>Rusavskia elegans</i> | LC |
| Rimnavlelav | <i>Umbilicaria proboscidea</i> | LC |
| Safranlav | <i>Solorina crocea</i> | LC |
| Sandsiv | <i>Juncus balticus</i> | LC |
| Skaftmelde | <i>Atriplex longipes ssp. praecox</i> | LC |
| Skjoldsaltlav | <i>Stereocaulon vesuvianum</i> | LC |
| Skogstorkenebb | <i>Geranium sylvaticum</i> | LC |
| Skålfiltlav | <i>Protopannaria pezizoides</i> | LC |
| Skålskjærgårdslav | <i>Xanthoparmelia pulla</i> | LC |
| Småskjegg | <i>Pseudephebe minuscula</i> | LC |
| Småtranebær | <i>Oxycoccus microcarpus</i> | LC |
| Snipestarr | <i>Carex rariflora</i> | LC |
| Stjernestarr | <i>Carex echinata</i> | LC |
| Stor gulkrinlav | <i>Arctoparmelia centrifuga</i> | LC |
| Svart steinlav | <i>Montanelia disjuncta</i> | LC |
| Svartberglav | <i>Melanelia hepatizon</i> | LC |
| Sveltstarr | <i>Carex pauciflora</i> | LC |
| Sveltull | <i>Trichophorum alpinum</i> | LC |
| Vanlig fokklav | <i>Ophioparma ventosa</i> | LC |
| Vanlig glanslav | <i>Protoparmelia badia</i> | LC |
| Vanlig navlelav | <i>Umbilicaria hyperborea</i> | LC |
| Vanlig saltlav | <i>Stereocaulon paschale</i> | LC |
| Vanlig steinskjegg | <i>Pseudephebe pubescens</i> | LC |
| Vardelav | <i>Umbilicaria arctica</i> | LC |

En utbygging av planområdet vil ikke ha innvirkning på inngrepsfrie naturområder i Norge (INON), jf naturbase 25.2.2015. Nærmeste naturvernområde er Hakstein naturreservat som ligger 3,5 km fra planområdet.

Planbeskrivelse for Sandøra industriområde

Retten utenfor planområdet er det registrert et gytefelt for torsk, jf. fiskeridirektoratets kart 25.2.2015.



Figur 9. Gytefelt for torsk er markert med brun skravur i kartutsnittet over. Kartutsnittet er hentet fra Fiskeridirektoratets kartløsning.

Statens vegvesen har i forbindelse med sin detaljregulering for Fv 866 Langbakken på Skjervøy fått gjennomført undersøkelser av naturmangfoldet i nærheten av Sandøra. Det som peker seg ut, og som også har relevans for Sandøra er et registrert hekkeområde rett nord for planområdet.

Statens vegvesen skriver det følgende:

Det er ikke registreringer i artsdatabanken eller naturbase av fauna i planområdet. Kommunen og Fylkesmannen har heller ikke informasjon om arter som ikke er offentliggjort i offentlige databaser. I fjellet og berghyllene på oversiden av dagens fv. 866 ble det registrert gråmåke, svartbak og fiskemåke den 20.7.2013. Disse hyllene fungerer som hekkeplass for en rekke sjøfuglarter. I planområdet ble det registrert vanlige arter som bjørkefink, bokfink, gransanger, gråtrost, kjøttmeis, rødvingetrost, kråke og skjære. Kombinasjonen av myrer, skog, fjell/berg, nærhet til havet og at området er sørvendt, gir grunnlag for mange ulike fuglearter. For spurvefugl er særlig den tidligere nevnte gråorskogen et godt leveområde med næring og skjul.

Hakstein naturreservat ligger i Reisaffjorden, 4 km sørøst for Skjervøy sentrum. Det består av to mindre øyer, Hakstein og Lille Hakstein. Naturreservatet dekker et areal på 663 dekar, alt er landareal. Formålet med fredningen er å bevare to mindre øyer i Nord-Troms med deres plante- og dyreliv. Området har særlig betydning som hekkeområde for sjøfugl. Hakstein ligger ca. 4 km

Planbeskrivelse for Sandøra industriområde

øst for planområdet og Lille Hakstein ca. 3 km fra planområdet. Hekkeklassene på Skjervøy over planområdet for ny fv. 866 må sees i sammenheng med felles bestand/populasjon, og en påvirkning av hekkeklassene på Skjervøy vil trolig kunne påvirke sjøfuglpopulasjonen på Hakstein.



Figur 10. Kartleggingsresultater fra kartlegging gjort av Statens vegvesen i forbindelse med detaljreguleringen av fv 866 Langbakken i Skjervøy.

3.8 Rekreasjonsverdi og – bruk

Uttalelse fra folkehelsekoordinator i Skjervøy kommune:

Notat v/ folkehelsekoordinator Rita Mathiesen.

Vedrørende reguleringsplan for Sandøra, planlagt industriområde / næringsvirksomhet. Dette området brukes en del av lokalbefolkningen i dag. Det er et "nætur-område". Fra starten på brua (1) og til starten på sandtaket (2) brukes **fjæra** og området rett ovenfor til utfart/ rekreasjon/ friluftsliv. (Se vedlagt kartutsnitt) Det blir viktig med gode parkeringsmuligheter uansett om noe av Sandøra bevares eller ikke. Skattøra er også et "nætur-område", og vil eventuelt måtte kompensere for Sandøra. Skjervøy har vært med i et arbeid med å kartlegge og verdisette viktige friluftsområder i kommunene i Troms, i regi av Troms fylkeskommune. Jeg legger ved verdisettingsskjemaet for Sandøra. Når det gjelder dette arbeidet, kan Toril Skoglund på fylkeskommunen kontaktes

Skjervøy, 30. januar 2014.

Planbeskrivelse for Sandøra industriområde

I dag er det stort sett den sørvestlige delen av planområdet, fra brua og til grustaket som benyttes av lokalbefolkningen som nærturområde. Grustaket og området ned mot strandkanten er sterkt preget av den driften som har vært der og anses som et lite attraktivt område for utøvelse av friluftsliv for lokalbefolkningen. Den nordøstlige delen av planområdet benyttes heller ikke i særlig stor grad av lokalbefolkningen til friluftsliv, siden området rundt brua og mot Skattøra er mye bedre egnet som fiskeplasser og lettere tilgjengelig.

3.9 Barn og unges interesser

Innenfor eller i nærhet av planområdet finnes det etter forslagsstillers kjennskap ikke spesielle anlegg eller interesser som berører barn og unge.

3.10 Sosial infrastruktur

Innenfor eller i nærhet av planområdet finnes det ikke sosial infrastruktur eller bebyggelse som er avhengig av sosial infrastruktur.

3.11 Universell tilgjengelighet

Innenfor deler av området er det opparbeidet en grusvei som har blitt brukt i forbindelse med grustaket, men majoriteten av området er ubebygde naturområder med til dels berg, stein og litt vegetasjon. Det er ikke spesielt tilrettelagt for gående og syklende i området.

3.12 Næring

Det er ingen næringsaktivitet knyttet til planområdet på nåværende tidspunkt.

3.13 Grunnforhold

I 2011 utførte Multiconsult AS undersøkelser i sjø ved planområdet og utarbeidet rapport 711089-1. Undersøkelsene ble gjort i forbindelse med at området var tenkt fylt ut og skulle benyttes til lagerområde. Dette prosjektet ble ikke gjennomført, men data fra undersøkelsene er tilfredsstillende for bruk i detaljregulering av Sandøra industriområde.

I sjøen består grunnen av et øvre lag finsand med skjellrester. Underliggende lag er siltige, sandige masser, antatt morene.

Det er ikke påvist materiale med sprøbruddegenskaper i sjøen. Og det er god stabilitet for utfylling i sjø.

På land viser kvartærgeologiske kart at det i nordvestre del er berg/stedvis tynt løsmassedecke og i østre del er løsmassene tynn hav/-strandavsetning. Det forventes ikke å påtreffes materiale med sprøbruddegenskaper på land.

Områdestabiliteten er tilfredsstillende.

3.14 Kulturminner

I nærheten av planområdet er det i dag registrert to kulturminneområder. Det ene området ligger på Skattøra og er regulert til kulturminner og inngår i Fotefar mot nord. Det er satt opp skilt og informasjonstavler til dette området.

Det andre området ligger nedenfor fv. 866 og på vestsiden av adkomstveien til grustaket. Dette kulturminnet er en boplass fra yngre steinalder med idnr. 56821 i Askeladden. Boplassen består av 10 runde og ovale – mer eller mindre nedgravde hustuffer fordelt på tre rekker. Dette kulturminnet er ikke innenfor planområdet.



Figur 11. Registrerte kulturminner på Sandøra. Hentet fra Askeladden 10.12.2014

På østsiden av adkomstveien ligger et kulturminne med idnr. 173469. Kulturminnet består av to hustuffer datert til steinalder og kulturminnet er innenfor planområdet.

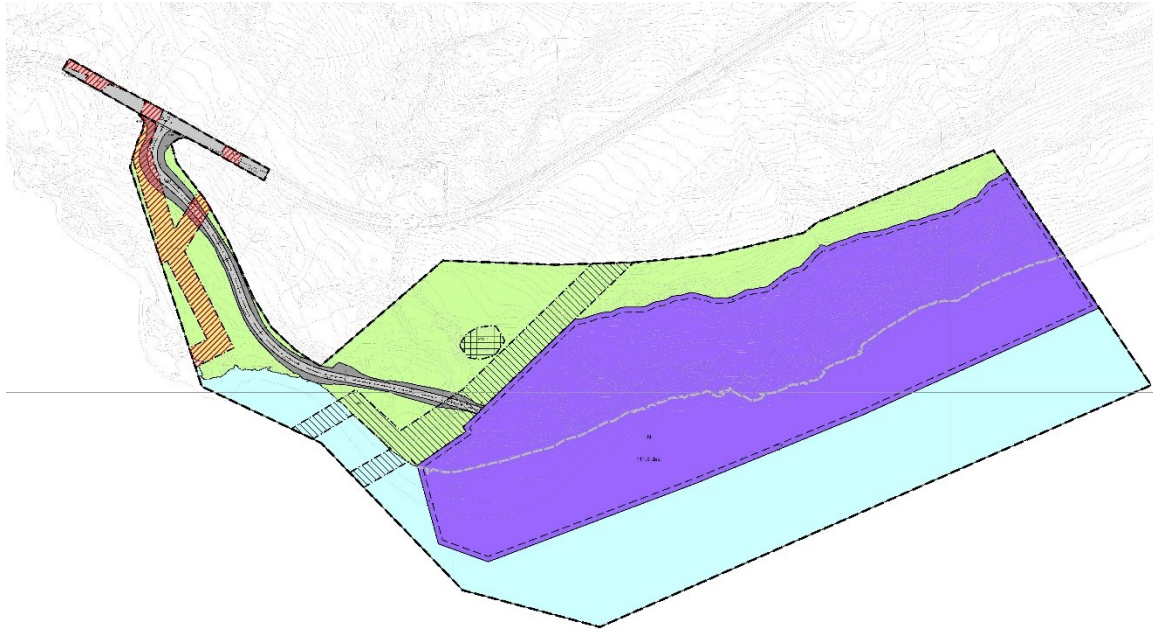
De to kulturminnene som ligger nede ved sjøen, med idnr. 142464 og 142471 ble etter befarings fra sametinget sommeren 2014 frigitt som kulturminner.

4 Beskrivelse av planforslaget

4.1 Hovedgrep

Hovedtrekket i planforslaget er å tilrettelegge for ny havbruksrelatert industri i planområdet. Planforslaget omfatter et areal på cirka 260 dekar. Innenfor planområdet er det avsatt areal til næringsbebyggelse, samferdselsanlegg og teknisk infrastruktur, LNFR-område, bruk og vern av sjø og vassdrag og hensynssoner.

For å få tilstrekkelig areal er det planlagt å skjæring i fjell og utfylling i sjø.



Figur 12. Forslag til detaljregulering - plankart

4.2 Arealbruk

4.2.1 Bebyggelse og anlegg – næringsbebyggelse

Innenfor området kan det bygges følgende: Bygninger, vei, gasstank, vasstårn, oppstillingsplasser for parkering, snuplass og annet teknisk utstyr. Tekniske installasjoner skal om mulig integreres i andre bygg sitt formuttrykk, og om mulig etableres under tak. Plassering, utforming, takutforming og møneretning på bygninger skal fastsettes nærmere i byggesøknad.

Det ønskes høy utnyttelsesgrad av området og maksimal utnyttelse av bygd areal er BYA = 80%. Planområdets beliggenhet vegnett, annen bebyggelse og teknisk infrastruktur er forhold som taler for høy utnyttelse. I tillegg vil høy utnyttelse av dette planområdet bidra til å redusere utbyggingspresset på andre, mindre egnede utbyggingsområder. Det at Skjervøy kommune er i en situasjon hvor alternativer til etablering av industriområder er få, taler også til fordel for høy utnyttelse.

Planbeskrivelse for Sandøra industriområde

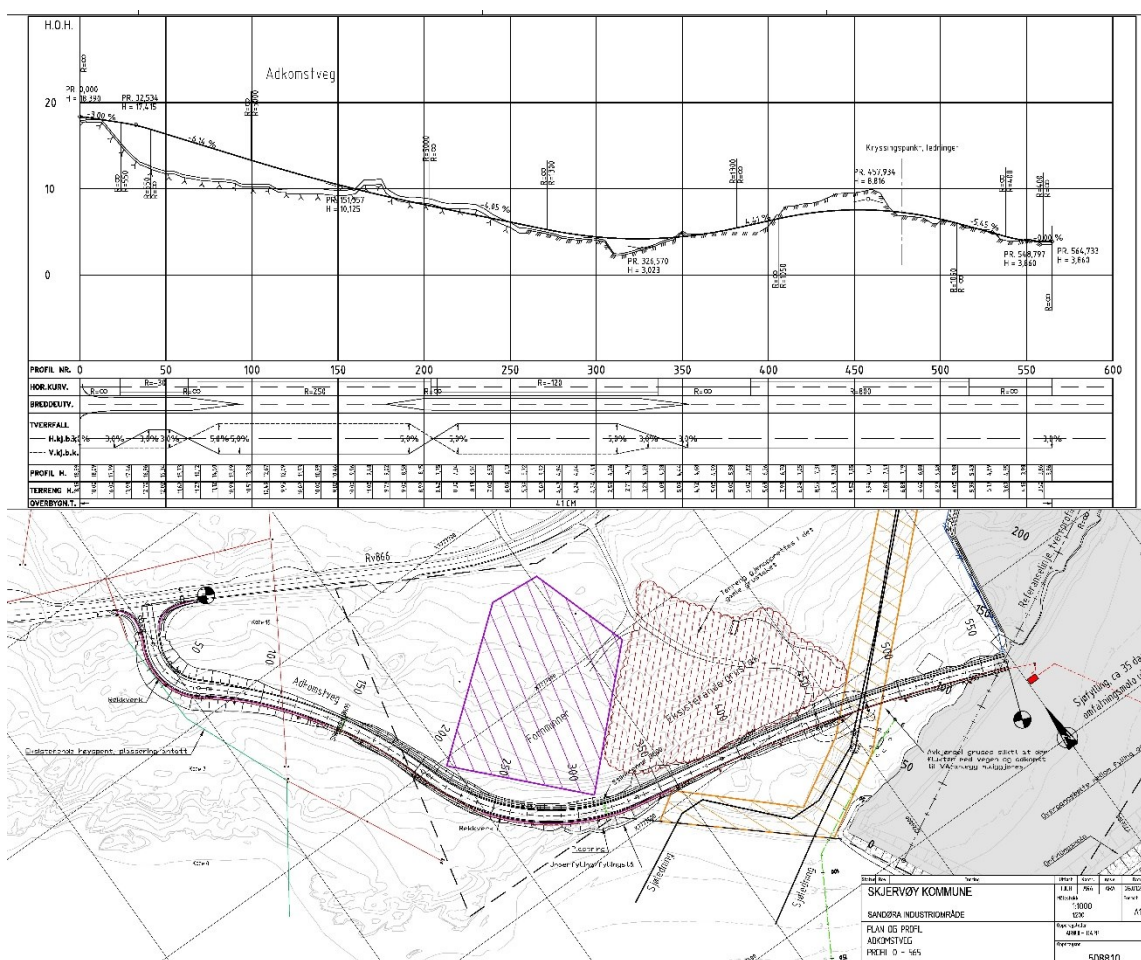
Det er viktig at man i tidlige byggetrinn ikke legger fysiske begrensninger for videre utvikling av området.

Maksimal mønehøyde er 16 m over planert terreng.

Det legges føringer for at alle store takflater skal etableres med matt overflate for å dempe lysrefleksjon. Bruk av farge og materialer på større byggverk skal benyttes for å dempe tiltakene sitt uttrykk.

4.2.2 Samferdselsanlegg og teknisk infrastruktur

Kjørveien ned til næringsområdet skal dimensjoneres for kjøretøy type ST (semitrailer). Den interne veien skal etableres på en slik måte at hele næringsområdet får veitilgang. Veien skal opparbeides og dimensjoneres etter veiklasse A2 i handbok N100 Statens vegvesen. Veibredden er 6 meter med skulder 0,5 meter på hver side, så totalt regulert kjørevei er 7 meter.



Figur 13. Utsnitt av plan og profil for ny adkomstveg (detaljtegning er vedlagt planbeskrivelsen som vedlegg C3)

Hvis det under detaljplanleggingen av tiltaket vil vise seg at mindre endringer i vertikal- og horisontalplanet vil være fordelaktig, så kan det aksepteres. Detaljutformingen av tilknytting til Fv 866 skal godkjennes av Statens vegvesen før utbygging.

Det er ikke avsatt eget areal til parkering for kjøretøy innenfor planområdet. Dette vil bli ivare tatt i situasjonsplanen som skal utarbeides ved byggesøknad.

4.2.3 Landbruks-, natur- og friluftsmål samt reindrift

Tiltak og bruk i forbindelse med stedbunden næring er tillatt. Innenfor areal som grenser til næringsformål kan det tillates inngrep for å tilpasse skjæringsutslag til eksisterende terreng.

4.2.4 Bruk og vern av sjø og vassdrag med tilhørende strandsoner

Dette arealet omfatter sjøområdet utenfor næringsområdet. I næringsområdet kan det etableres kaianlegg som er tilpasset virksomhetens behov. Kaianlegget må dimensjoneres for å tåle klimatiske påkjenninger. Detaljer om størrelse og plassering skal avklares i byggesak.

I området er det mulig å legge kabler/rør for vann og avløp til og fra planområdet.

4.2.5 Hensynssoner

Frisiktsone

Det er lagt inn frisiktsone for krysstilknytning til Fv. 866.

Andre sikringssone

Innenfor området skal det tas spesielt hensyn til eksisterende ledninger som er lagt i grunn og i sjø. All aktivitet innenfor hensynsonen skal avklares med Skjervøy kommune.

Båndlegging etter lov om kulturminner

Hensynssone med sikringssone 5 meter fra registrert automatisk freda kulturminne i planområdet.

5 Planbeskrivelse og konsekvensutredning

5.2 Generelt

Dette kapittelet beskriver konsekvenser av planforslaget for ulike plantemaer og for utredningstemaene som er omtalt i planprogrammet. For to alternative utviklingsscenarier, henholdsvis alternativ 0 og alternativ 1, hvor alternativ 0 er en videreføring av dagens situasjon, dvs. ingen utvikling i området, og hvor alternativ 1 er regulering av området for blant annet legge til rette for etablering av settefiskanlegg.

5.2 Metode for konsekvensutredning

Basert på vedtatt planprogram er konsekvenser for ulike deltema analysert og vurdert. Det er trukket frem positive og negative element for de ulike deltemaene. Ut fra en samlet vurdering av blant annet funksjon, kvalitet, kvantitet, viktighet/betydning og omfang er konsekvensen av tiltaket analysert.

Konsekvensen av planforslaget er delt inn i følgende skala:

| |
|----------------------|
| Stor negativ |
| Negativ |
| Liten negativ |
| Ingen |
| Liten positiv |
| Positiv |
| Stor positiv |

Der hvor ikke annet er spesifisert i teksten under hvert utredningstema, er analyse og vurderinger basert på foreliggende grunnlagsmateriale. For hvert utredningstema er det vurdert mulige avbøtende tiltak eller retningslinjer/føringer for å redusere de negative konsekvensene. I den videre planleggingen av Sandøra industriområde er det mulig å kompensere for enkelte av de negative konsekvensene gjennom ulike tiltak.

Tiltaksområdet utgjør alle områdene som blir direkte påvirket av planforslaget. Med influensområdet så menes områder som grenser til planområdet, men hvor tiltak innenfor planområdet kan tenkes ha en effekt

5.3 Konsekvenser for samfunnsmessige forhold

Et ferdig regulert industriområde på Sandøra vil ha en stor positiv betydning for videre utvikling av næringslivet på Skjervøy. Nye etableringer på området vil føre til flere arbeidsplasser i kommunen. Skjervøy kommune opplever i dag en situasjon med arealknapphet i forhold til industrietableringer i kommunen. På selve tettstedet Skjervøy er det meste av arealet som er regulert til næring allerede tatt i bruk og det er nødvendig for kommunen å få regulert nye

områder til næring og industri. Det er lite med tilgjengelig areal inne på tettstedet som kan reguleres til formålet så man har vært nødt til å se utfor sentrum etter aktuelle områder.

Havbruksnæringen er i løpet av de ti siste årene blitt en av de viktigste næringene i Skjervøy kommune og i Nord-Troms regionen. Ved en etablering av et stort smoltanlegg på Sandøra vil det bidra til å sikre tilgangen av smolt til havbruksnæringen både i Nord-Troms og utenfor regionens grenser.

Positiv konsekvens

5.4 Biologisk mangfold (inkl. forholdet til naturmangfoldloven)

Naturmangfoldlovens § 7 sier at prinsippene i §§ 8-12 skal legges til grunn som retningslinjer ved utøving av offentlig myndighet. Naturmangfoldloven (heretter NML) trådte i kraft 1. juli 2009. I lovens § 8 framgår det at offentlige beslutninger som berører naturmangfoldet skal bygges på vitenskapelig kunnskap om arters bestandssituasjon, naturtypers utbredelse og økologiske tilstand, samt effekten av påvirkninger. Kravet til kunnskapsgrunnlaget skal stå i et rimelig forhold til sakens karakter og risiko for å skade naturmangfoldet. Virkninger av et tiltak skal vurderes ut fra den samlede belastningen økosystemet blir utsatt for, jmfør § 10. Dersom det ikke foreligger tilstrekkelig kunnskap om hvilke virkninger et tiltak kan ha på naturmiljøet, skal føre-var-prinsippet legges til grunn, jmfør § 9, slik at vesentlig skade på naturmangfoldet unngås ved at det treffes en beslutning på et for dårlig kunnskapsgrunnlag. Etter NML § 11 er det tiltakshaver av det omsøkte tiltaket som skal dekke kostnadene ved å hindre eller begrense skade på naturmangfoldet som tiltaket volder, dersom dette ikke er urimelig ut fra tiltakets og skadens karakter. I tillegg skal det etter NML § 12 tas utgangspunkt i driftsmetoder, teknikker og lokalisering av tiltaket som ut fra en samlet vurdering av den tidligere, nåværende og fremtidige bruken av mangfoldet gir det samfunnsmessige beste resultatet.

I dette ligger det at et tilstrekkelig kunnskapsgrunnlag skal ligge til grunn før det offentlige kan tillate tiltak som kan påvirke det biologiske mangfoldet. Dette innebærer at det må foreligge kunnskap om hva som finnes og hvordan det vil gå med det biologiske mangfoldet etter at tiltaket eventuelt blir gjennomført.

Kunnskap om naturverdiene i området er hentet inn fra flere ulike kilder, se planbeskrivelsens kapittel 3.7 Kommunen mener at kunnskapsgrunnlaget om naturverdiene i området er god, jf. NML § 8.

Kunnskapsgrunnlaget (§ 8) om naturverdiene i området denne reguleringsplanen dekker kommer fra en rekke kilder, se planbeskrivelsens kapittel 3.7. Eksempelvis kan digitale kilder som Artskart (<http://artskart.artsdatabanken.no>), Naturbase (<http://kart.naturbase.no/>), Fiskeridirektoratets kartløsning (<http://kart.fiskeridir.no/>) og Kilden (<http://kilden.skogoglandskap.no/>) nevnes. I tillegg er det hentet annen skriftlig informasjon fra tilgrensende reguleringsplaner, og har vært en egen befaringsplan av planområdet den 19. august 2014.

Planbeskrivelse for Sandøra industriområde

Planområdet berører ikke arter som er i kategoriene kritisk trua (CR), sterkt trua (EN), sårbar (VU) eller nær trua (NT) etter Norsk rødliste for arter 2010 iht. Artskart.no (25.2.2015) innenfor planområdet.

Det er ikke registrert trua, sårbare eller utvalgte naturtyper, prioriterte arter, helhetlige kulturlandskap eller friluftslivsområder innenfor planområdet, jf. naturbase (25.2.2015). Planområdet fører heller ikke til endringer i INON (inngrepsfrie naturområder i Norge).

Naturen i planområdet påvirkes fra før av nærheten til eksisterende vei, Fv 866, tidligere grustak og ilandføring av vannledning og energiforsyning.

Det foreligger en god del kunnskap om naturmiljøet, flora og fauna. Det er ikke gjort naturtypekartlegginger innenfor planområdet. Kommunen mener vi likevel har hatt et godt naturfaglig grunnlag for å vurdere planområdet og innvirkningene planlagte tiltak vil ha på naturmangfoldet. For reguleringsplanen som helhet vurderes kunnskapsgrunnlaget som tilstrekkelig, og føre-var-prinsippet (§ 9) tillegges derfor liten vekt.

Prinsippet om økosystemtilnærming og samlet belastning (§ 10) ligger bak vurderingene om tiltak og tilrettelegging i denne reguleringsplanen. Reguleringsplanen beskriver nåværende forhold i området (før tiltak), en beskrivelse av tiltakene og til slutt en beskrivelse av antatte konsekvenser tiltakene vil ha. Vi mener dette gir et godt grunnlag for å vurdere den samlede belastningen som påvirker naturmiljøet i konkrete saker.

Naturmangfoldet i planområdet vil påvirkes sterkt av den planlagte utbyggingen der store deler av planområdet avsettes til vei og næringsbebyggelse. Inntrykket av landskapet innenfor planområdet og i nærheten vil endres en del. Store deler av planområdet vil gå tapt som spiseområde for fugl. Det er uvisst hvilken betydning dette vil ha for hekkeområdet som Statens vegvesen har registrert nord for planområdet, og om det vil påvirke hekkelokalitetene i Hakstein naturreservat. Dagens vegetasjon innenfor arealene som legges ut til byggegrunn vil gå tapt, men samtidig er det en mulighet for å bekjempe svartelista arter fra området, da spesielt lupin. Den samlede belastningen, jamfør NML § 10, på de berørte økosystemene vurderes på tross av dette til å være relativt lav. Kommunen har vektlagt at store deler av arealet er preget av tidligere inngrep (grustak, ilandføring av vannforsyning m.m.) og behovet for areal til industri er stort i kommunen og der

Vi mener at nml § 9 er ivaretatt gjennom et godt kunnskapsgrunnlag, og det vil derfor ikke komme til anvendelse i denne saken.

Kommunen mener at kravene i nml § 12 om den lokalisering, driftsmetode og teknikk som vil gi det beste resultatet for samfunnet og naturmangfoldet er ivaretatt gjennom planområdets lokalisering i nær tilknytning til vei og på et areal der store deler preges av å være skrotemark berørt av tidligere naturinngrep. Det gjelder også for nml § 11, om at tiltakshaver skal bære kostnadene ved miljøforringelse. Ved utbygging av vei og næringsbebyggelse er tiltakshaver

Planbeskrivelse for Sandøra industriområde

ansvarlig for å benytte de driftsmetoder og teknikker som gir minst skade på nåværende og tilgrensende naturmiljø, herunder sørge for at utslipp av miljøskadelige stoffer ikke forekommer.

5.4.1 Krav til utredning

| | |
|------------------|---|
| Utredningstema | Biologisk mangfold (inkl. forholdet til naturmangfoldsloven) |
| Utredningsomfang | - Kartlegge eksisterende biologisk mangfold innenfor planområdet gjennom ny registrering. - Vurdere konsekvenser for biologisk mangfold som følge av utbygging. |
| Mål | - Avdekke om det finnes bevaringsverdig biologisk mangfold innenfor planområdet. - I størst mulig grad hensynta eventuelt bevaringsverdig biologisk mangfold ved utforming av planforslag. - Innarbeide nødvendige avbøtende tiltak i plankart og planbestemmelser. |

5.4.2 Eksisterende situasjon

Se kap. 3.7 i dette dokumentet!

5.4.3 Konsekvenser

5.4.3.1 Alternativ 0

Utvikling av området i henhold til alternativ 0 vil ikke gi noen negative konsekvenser.

Ingen konsekvens

5.4.3.2 Alternativ 1

Utvikling i henhold til alternativ 1 vil gi negative konsekvenser for fugl som benytter arealet som spiseområde. Det vil også være negativ konsekvens for vegetasjon/flora som forsvinner på grunn av utbygging. Denne konsekvensen ansees for å være relativt lav, da det ikke er registrert rødlista plantearter innenfor planområdet. Landskapsmessig vil tiltakene også ha noe konsekvens for inntrykket av landskapet når man ankommer Skjervøya med bil langs Fv 866.

Liten negativ konsekvens

5.4.4 Avbøtende tiltak

Perioder med anleggsvirksomhet som medfører stor aktivitet og støy bør legges utenom hekketiden for fugl for å redusere påvirkning på nærliggende hekkeområder.

Den svartelista arten lupin bør bekjempes i planområdet.

Myrområder bør bevares i den grad det er mulig. Disse vil bl.a. ta unna mye vann ved store nedbørsmengder.

5.5 Grunnforhold/geoteknikk

5.5.1 Krav til utredning

| Utredningstema | Grunnforhold/geoteknikk |
|------------------|---|
| Utredningsomfang | <ul style="list-style-type: none">- Kartlegge/vurdere lokalstabilitet innenfor planområdet gjennom vurdering av eksisterende grunnlagsmateriale og eventuelt nye boringer etter behov.- Kartlegge/vurdere områdestabilitet innenfor og i nærhet av planområdet gjennom vurdering av eksisterende grunnlagsmateriale og eventuelt nye boringer etter behov.- Vurdere konsekvenser for grunnforhold som følge av utbyggingen. |
| Mål | <ul style="list-style-type: none">- Avklare om planområdet har grunnforhold som er egnet for utbygging- Legge nødvendige føringer for videre geoteknisk detaljprosjektering innenfor planområdet.- Innarbeide nødvendige avbøtende tiltak i plankart og planbestemmelser. |

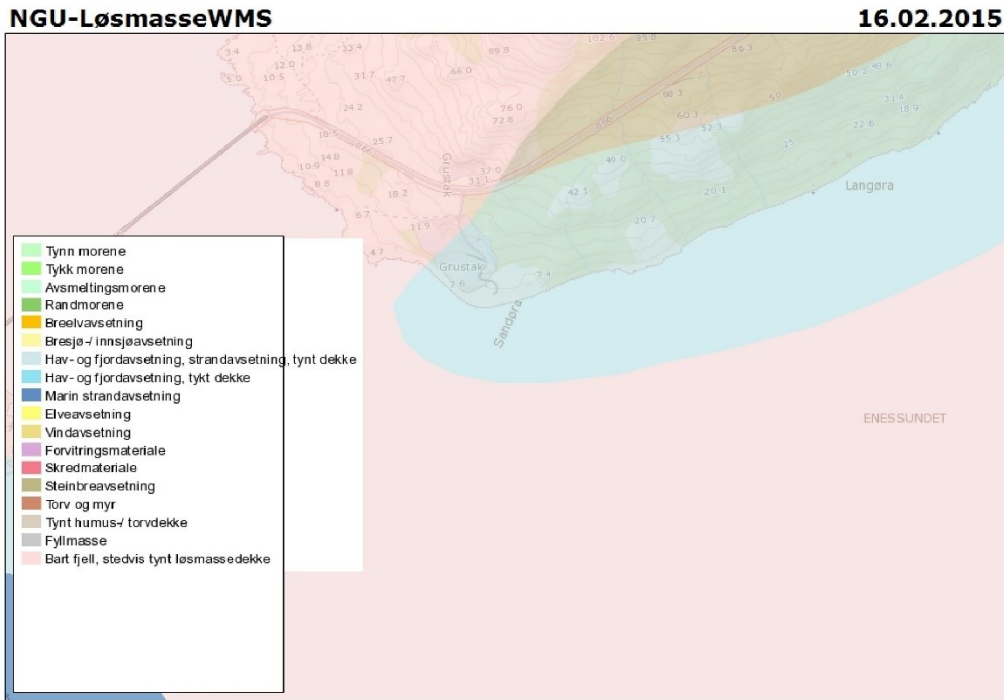
5.5.2 Eksisterende forhold

I 2011 utførte Multiconsult grunnundersøkelser i sjø ved området. Området var da tenkt fylt ut og skulle benyttes som lagringsområde. Undersøkelsene viser at bunnen består av et øvre lag finsand med skjellrester. Underliggende lag er siltige, sandige masser, antatt morene. Det ble ikke påvist materiale med sprøbruddegenskaper i sjøen. Rapporten slår fast at det er god stabilitet for utfylling i sjø (Rapporten finnes i sin helhet i vedlegg C2).

På land viser kvartærgeologiske kart at det i nordvestre del av området er bart berg/stedvis tynt løsmassedekke og i østre del er løsmassene tynn hav/-strandavsetning. En samlet vurdering av kvartærgeologiske kart, ortofoto og befaringsbilder tyder det meste på at løsmassene har en beskjeden mektighet i planområdet og det bør da ikke være fare for større skred og områdestabiliteten er derfor tilfredsstillende.

Det ligger ingen vassdrag i planområdet og det ligger heller ikke i skredutsatt terreng.

Detaljprosjekteringer av bygg og fyllinger/skjæringer må utføres slik at lokalstabiliteten ivaretas. Det kan bli nødvendig for supplerende undersøkelser for dette, men det blir i en senere fase. Det er spesielt viktig at de høye bergskjæringene planlegges ordentlig.



Figur 14. Løsmassekart fra NGU

5.5.3 Konsekvenser

5.5.3.1 Alternativ 0

Utvikling av området i henhold til alternativ 0 vil ikke gi noen negative konsekvenser.

Ingen konsekvens

5.5.3.2 Alternativ 1

Utvikling i henhold til alternativ 1 vil ikke gi negative konsekvenser for grunnforhold forutsatt gjennomføring av detaljvurderinger knyttet til det enkelte bygge- og anleggstiltak og gjennomføring av påkrevde avbøtende tiltak.

Ingen konsekvens

5.5.4 Avbøtende tiltak

Gjennomføring av planforslaget kan kreve avbøtende tiltak, men plassering, karakter og omfang må bestemmes gjennom en detaljvurdering knyttet til et spesifikt tiltak og et spesifikt område.

Planbeskrivelse for Sandøra industriområde

Det er ikke mulig å gi generelle føringer for fundamenterings- og stabilitetstiltak, ettersom man på det nåværende tidspunkt ikke vet nøyaktig plassering av, størrelse på eller vekt på bygg.

5.6 Hensynet til vassdrag og nasjonal laksefjord

Sandøra industriområde ligger cirka 9-10 kilometer fra nasjonal laksefjord. På bakgrunn av beliggenheten er det utarbeidet en konsekvensutredning for muligheten for påvirkning av nasjonalt laksevassdrag et eventuelt settefiskanlegg vil ha. Et sammendrag av denne rapporten er innarbeidet i denne planbeskrivelsen, mens for den fullstendige rapporten vises det til vedlegg C1.

5.6.1 Krav til utredning

| Utredningstema | Hensynet til vassdrag og nasjonal laksefjord |
|------------------|---|
| Utredningsomfang | -Beskrive planene for vannuttak til smoltproduksjon. -Kartlegge mulighetene for påvirkning på nasjonalt laksevassdrag |
| Mål | -Utrede konsekvensene for vassdragsmiljøet det skal hentes vann fra til smoltproduksjonen. -Utredning av konsekvensene av mulig påvirkning på nasjonalt laksevassdrag. |

5.6.2 Eksisterende forhold

Det har vært drevet smoltproduksjon i området (Jøkelsmolt A/S) i området i over 25 år uten konflikter eller forurensing av nærmiljøet. Dette anlegget ligger på Kågen på andre siden av Skattørsundet. Jøkelsmolt A/S har konsesjon fra NVE for regulering og vannuttak av på 7 m³/min fra Isbukvatn, Isbuktelva og Perlarsaneselva på Kågen i Skjervøy kommune. Dette vannanlegget er etablert.

Jøkelsmolt A/S i forhold til Sandøra



Figur 15. Jøkelsmolt A/S plassering på Kågen

5.6.3 Konsekvenser

5.6.3.1 Alternativ 0

Ingen utvikling av planområdet og etablering av nytt settefiskanlegg på Sandøra, men fortsatt produksjon ved anlegget på Kågen, vil ikke noen konsekvenser i forhold til nasjonal laksefjord med tilhørende laksevassdrag.

I forhold til vassdrag som det hentes vann fra til produksjon vil en videreføring av dagens situasjon ha en negativ konsekvens i den forstand at et nytt anlegg med resirkuleringsteknologi bruke mindre vann enn det dagens gjennomstrømningsanlegg bruker.

Negativ konsekvens

5.6.3.2 Alternativ 1

Utvikling av området i henhold til alternativ 1 med etablering av nytt settefiskanlegg vil ikke ha noen negative konsekvenser i forhold til nasjonalt laksevassdrag. Myndighetenes avstandskrav til nærliggende lakseførende vassdrag er innfridd. Det er ingen nærliggende lakseførende vassdrag innenfor 10 km avstand. Nærmeste nasjonale laksevassdrag Nordreisaelva ligger ca 29 km fra planlagt smoltlokalitet og i et annet fjordsystem. Avstanden til yttergrensen av den nasjonale laksefjorden er ca. 10 km.

Planbeskrivelse for Sandøra industriområde

Alternativ 1 med etablering av nytt settefiskanlegg vil ha en positiv konsekvens i forhold til vassdragsmiljøet det hentes vann fra. Det planlagte anlegget skal bruke samme vannkilde som Jøkelsmolt A/S bruker i dag ved at vannledningen til Jøkelsmolt A/S forlenges frem til anlegget på Sandøra. Vannbehovet til produksjon vil være mindre ved et nytt anlegg, enn ved dagens anlegg på Kågen.

En etablering av nytt anlegg på Sandøra vil gi miljømessige positive ringvirkninger ved at det benyttes best mulig tilgjengelig teknologi. Det blir svært rømningsikkert og vil ikke forurense miljøet i nevneverdig grad utenom utslippspunktet. Utviklingen rundt utslippspunktet blir rutinemessig undersøkt med Mom B undersøkelser hvert andre år.

Liten positiv konsekvens

5.7 Landskap, kulturminner og kulturmiljø

5.7.1 Krav til utredning

| | |
|------------------|---|
| Utredningstema | Landskap, kulturminner og kulturmiljø |
| Utredningsomfang | <ul style="list-style-type: none">- Kartlegge eksisterende landskap.- Beskrive de registrerte kulturminnene som ligger i planområdet.- Beskrive kulturmiljøet som kulturminnene inngår i.- Vurdere konsekvenser for landskap, kulturminner og kulturmiljø som følge av utbyggingen. |
| Mål | <ul style="list-style-type: none">- I størst mulig grad hensynta eventuelle landskapsverdier, kulturminner og kulturmiljø ved utforming av planforslag.- Legge nødvendige føringer for videre detaljprosjektering innenfor planområdet.- Innarbeide nødvendige avbøtende tiltak i plankart og planbestemmelser. |

5.7.2 Eksisterende forhold

5.7.2.1 Landskap

Planområdet ligger i landskapsregion 37 *Kystbygdene i Troms, Underregion 37.5 Skjervøy*. Landskapet i regionen preges av en blanding av høye steile kystfjell og dype smale fjorder og brede sund og lavere små øyer. Disse elementene finnes i landskapet rundt planområdet. I sør-vestlig retning fra planområdet på Sandøra og over Skattørsundet ligger øya Kågen. Kågen har flere topper over 1000 meter, med den majestetiske Kågtinden 1228 m.o.h. som den høyeste. Kågtinden og de omkringliggende fjellene på Kågen, er sammen med den åpne fjordflaten, markante elementer i opplevelsen av landskapsrommet rundt planområdet og har stor betydning for selve landskapskarakteren.

Planbeskrivelse for Sandøra industriområde

Landskapet i og rundt planområdet er i dag preget av tekniske inngrep og menneskeskapte brudd i landskapet som fylkesvei 866, kraftlinjer og grustaket på Sandøra. Det gamle grustaket er veldig dominerende i inntrykket av landskapet i og i nærheten av planområdet.

Området har mange visuelle kvaliteter som en følge av landskapet rundt, men på grunn av de mange menneskeskapte bruddene og tekniske inngrepene i og i nærheten til planområdet, vurderes landskapets verdi til middels.

5.7.2.2 Kulturminner og kulturmiljø

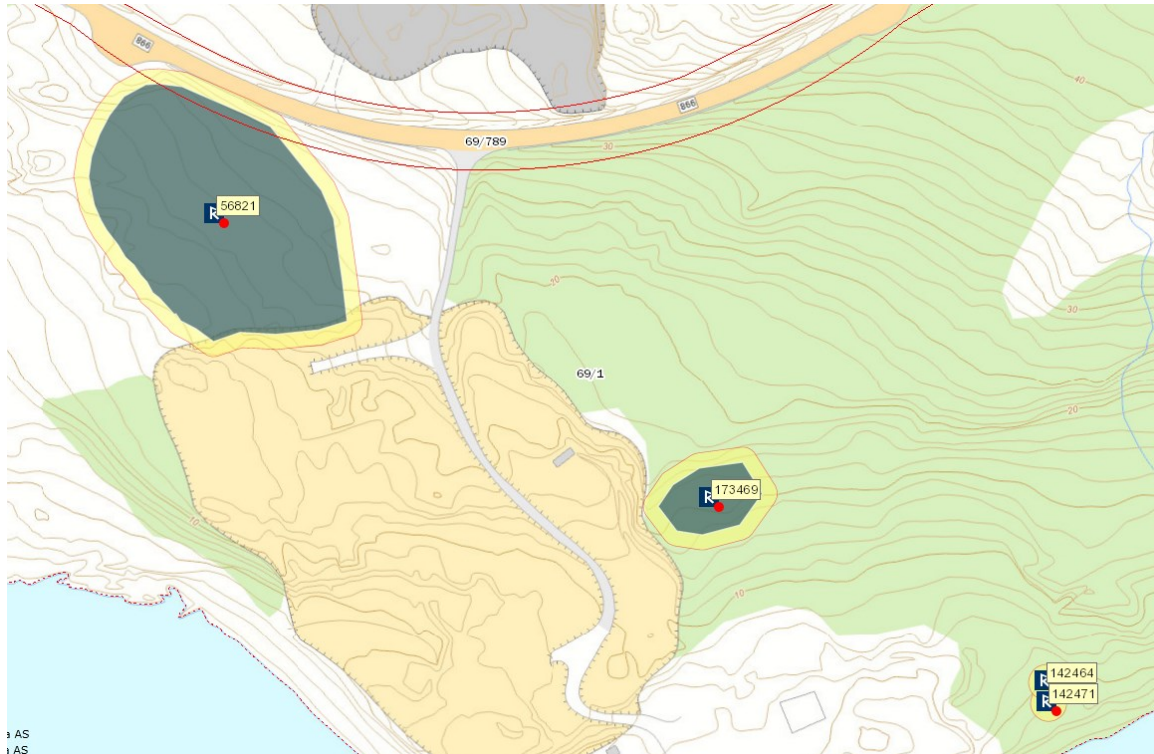
I kulturminneloven står det at kulturminner og kulturmiljøer med deres egenart og variasjon skal vernes både som en del av vår kulturarv og identitet og som ledd i en helhetlig miljø- og ressursforvaltning. Det er et nasjonalt ansvar å ivareta disse ressurser som vitenskapelig kildemateriale og som varig grunnlag for nålevende og fremtidige generasjoners opplevelse, selvforståelse, trivsel og virksomhet. Kulturminner fra oldtid og middelalder (inntil år 1537) er automatisk fredet. Det samme er de til enhver tid erklærte stående byggverk med opprinnelse fra perioden 1537-1649. Videre står det at en ved planlegging av offentlige og større private tiltak plikter å undersøke om tiltaket vil virke inn på automatisk fredete kulturminner. Utgifter til denne særskilte granskingen av automatisk fredete kulturminner skal bæres av tiltakshaveren. Når det gjelder samiske kulturminner i dagens kulturminnelov, så er alle spor etter samisk aktivitet som er eldre enn 100 år automatisk fredet.

På denne siden av Skjervøy finnes det flere kulturminner. På vestsiden av bruodet finner man et stort kulturminneområdet på Skattøra. Dette området inngår i *Fotefar mot Nord*, et formidlings og tilretteleggingsprosjekt for kulturminner, og er tilrettelagt med skilting og kulturstier.

På Sandøra er følgende lokaliteter registrert:

- Lokalitet 56821 – denne består av 10 nedgravde hustufter fra steinalderen. Denne lokaliteten ligger utenfor planområdet til Sandøra Industriområde og er derfor ikke direkte berørt av planen. I følge kulturetaten hos Troms Fylkeskommune ligger de to fineste hustuftene i denne lokaliteten på kanten av det gamle grustaket.
- Lokalitet 173469 De kulturminnene som blir direkte berørt av planforslaget og ligger innenfor plangrensen er som består av to nedgravde hustufter fra steinalderen. Denne lokaliteten befinner seg på østsiden og helt i kanten av det gamle grustaket. Som en følge av det inngrepet som grustaket og adkomstveien representerer er denne lokaliteten adskilt fra lokalitet 56821.

De to lokalitetene (142464 og 142471) som ligger nede sjøen er av Sametinget frigitt som kulturminner etter befarings sommeren 2014 (se vedlegg).



Figur 16. Oversikt over kulturminner innenfor –og i nær tilknytning til planområdet

5.7.3 Konsekvenser - Landskap

5.7.3.1 Alternativ 0

Ved utvikling i henhold til alternativ 0, dvs. ingen videre utbygging, vil medføre videreføring av eksisterende situasjon uten endringer for landskapet.

Ingen konsekvens

5.7.3.2 Alternativ 1

Utvikling i henhold til alternativ 1, med skjæringer i fjell og fylling i sjø, er store terrenginngrep og vil således føre til en stor endring av landskapet. På grunn av de store terrenginngrepene er det viktig å bevare terrenget og vegetasjonen som blir liggende mellom fylkesvei 866 og frem til der skjæringene starter. Dette vil bidra til umiddelbar skjerming av de nye næringsbyggene, og tiltakene vil da integreres bedre i området.

Stor negativ konsekvens

5.7.4 Avbøtende tiltak

For å begrense fjernvirkning settes det en øvre grense for topp høyde på bygg. For bygningsvolumene gjelder generelt at man bør forsøke å unngå store sammenhengende fasader mot sør. For å begrense fjern- og nærvirkning bør det så langt det lar seg gjøre settes krav om at

Planbeskrivelse for Sandøra industriområde

fasader skal brytes opp, enten i konstruksjonen eller med visuelle effekter. Det bør benyttes farger og materialer som samsvarer med de naturlige omgivelsene. Det er viktig at det brukes vegetasjon for å motvirke preget av et monotont næringsområde med store bygg som dominerer. Det gamle grustaket må fylles igjen og der må det benyttes eksisterende vegetasjon for å få en sammenheng mellom dagens grustak og områdene rundt.

5.7.5 Konsekvenser – Kulturminner og kulturmiljø

5.7.5.1 Alternativ 0

En videreføring av dagens situasjon vil ikke ha noen konsekvenser for kulturminnene i planområdet eller i influensområdet.

Ingen konsekvens

5.7.5.2 Alternativ 1

En utvikling i henhold til alternativ 1, vil medføre noen direkte negative konsekvenser for de berørte kulturminnene. Gjennom en igjenfylling av det gamle grustaket vil man tilbakeføre terrenget mest mulig til sin opprinnelige form før det ble etablert grustak. En slik tilbakeføring av landskapet gjøre kulturminnene mer tilgjengelig for allmennheten. Kulturminnene i lokalitet 173469, som befinner seg i planområdet, vil ikke bli berørt men bevart gjennom regulering av hensynssone og tilhørende bestemmelser.

En etablering av industriområde så nært lokalitetene vil redusere verdien/opplevelsen/autentisiteten av kulturminneområdene i forhold til landskapet rundt. Siden landskapet rundt lokalitetene i dagens situasjon bærer preg av store menneskeskapte inngrep, reduseres verdien og konsekvensen vurderes til svak negativ.

Svak negativ konsekvens.

5.7.6 Avbøtende tiltak

For kulturminnene i lokalitet 173469, som befinner seg i planområdet vil de bli bevart og sikret gjennom hensynssone og tilhørende bestemmelser. I forhold til lokalitet 56821, som befinner seg i influensområdet, vil de ikke bli direkte berørt av en utbygging på Sandøra. Som avbøtende tiltak legges adkomstveien til området så nært sjøen som mulig for å sikre avstanden til lokaliteten. Gjennom en tilbakeføring av landskapet i det tidligere grustaket, vil det øke tilgjengeligheten til kulturminnene for allmennheten, samt at det igjen vil bli en forbindelse mellom det to lokalitetene, når det bruddet som eksisterende adkomstvei og grustaket representerer blir fjernet.

Videre vil et mulig avbøtende tiltak være å etablere en form for informasjonstavle om kulturminnene i området. Kan man gjennom noen tiltak sette disse lokalitetene i sammenheng med kulturminnefeltet på Skattøra. Muligheten for at man gjennom noen enkle grep kan skape mer oppmerksomhet rundt kulturminnene som befinner seg på denne siden av Skjervøya. Det

bør absolutt vurderes i samråd med kulturminnemyndighetene om man kan etablere lignende kulturstier med informasjonstavler, som de man finner på Skattøra.

6 Andre virkninger av planforslaget

6.2 Stedets karakter og estetikk

Gjennomføring av planforslaget med en påfølgende utbygging vil forandre området karakter. Planområdet vil gå fra å være et ubebygget, men ikke uberørt område, til et industriområde med høy utnyttelse og noe grønnstruktur. Til tross for at områdets karakter vil endres, er det lagt vekt på at den nye situasjonen i planområdet skal gi kvalitet i seg selv og i forhold til omgivelsene.

6.3 Rekreasjonsverdi og –bruk

I dag er det stort sett området som strekker seg fra bruodet og fremzz til starten på grustaket som benyttes av lokalbefolkningen til rekreasjon. Store deler av dette området vil også etter eventuell utbygging kunne benyttes også i fremtiden. Etablering av nye parkeringsplasser i forbindelse med omlegging av fylkesvei 866 vil øke områdets rekreasjonsverdi.

6.4 Barn og unges interesser

Det finnes i eksisterende situasjon etter forslagsstillers kjennskap ikke spesielle anlegg eller interesser for barn og/eller unge i eller i nærhet av planområdet, utover det som er knyttet til ordinær rekreasjon som beskrevet i punkt 6.2

6.4 Universell tilgjengelighet

En gjennomføring av planforslaget vil medføre positive konsekvenser for universell tilgjengelighet. Majoriteten av fremtidig bebyggelse innenfor planområdet vil være arbeidsbygninger, og de nasjonale kravene til universell utforming av arbeidsbygninger og utearealer er derfor gjeldende. Krav som er sikret i forskrift gjelder uavhengig av arealplaner, inkludert detaljreguleringsplaner. Utbygging av planområdet vil medføre en vesentlig økning av tilgjengelighet gjennom etablering av veganlegg i henhold til moderne standarder.

6.5 Teknisk infrastruktur

Gjennomføring av planforslaget vil medføre behov for videre utbygging av nødvendig teknisk infrastruktur. Dette er tett knyttet til størrelse og type av bebyggelse og tilhørende virksomhet, og kan derfor ikke utredes detaljert før i byggeprosjekteringsfase.

6.6 Trafikksituasjon

Størstedelen av trafikken til og fra industriområdet vil være arbeidsreiser knyttet til virksomhetene på området.

Planbeskrivelse for Sandøra industriområde

Leveranser til og fra industriområdet vil i hovedsak skje gjennom sjøtransport.

En mer detaljert beregning av trafikkmengden må gjøres i tilknytning til detaljprosjekteringene av eventuelle tiltak på området.

6.6 Springflo og fremtidig havnivåstigning

Planområdet ligger ved sjøen og en stor del av området vil være fylling i sjø. Laveste planeringsnivå er satt til +4,3 av hensyn til fremtidig havnivåstigning og springflo.

6.7 ROS-analyse

Målsettingen med denne analysen er å lage en oversikt som avdekker risiko og sårbarhet som følger av planutkastet. Videre skal ROS-analysen identifisere avbøtende tiltak som reduserer eller eliminerer uakseptabel risiko.

Analysen er utført i samsvar med "Veileder for kommunal risiko- og sårbarhetsanalyser" utgitt av Direktoratet for sivilt beredskap (2010, rev. 2011). ROS-analysen tar utgangspunkt i akseptkriterium fra Nordreisa kommune, som skissert i kommuneplanens arealdel (2013-2025), vedlegg 4: Risiko- og sårbarhetsanalyse og Teknisk forskrift (TEK10). Når det gjelder konsekvensklassifisering for økonomiske verdier/produksjonstap er det brukt grenseverdier fra Bømlo kommune. Kravene i forskrift og kommuneplan er implementert og brukt som bakgrunnsinformasjon når det gjelder sannsynlighet og konsekvens (metode), men også når det gjelder detaljert planlegging og bygging.

Konklusjon fra ROS-analysen er gjengitt nedenfor, mens ROS-analysen i sin helhet er vedlagt planen som vedlegg D1.

I ROS-analysen er det vurdert ulike hendelser og situasjoner. De aller fleste forholdene er akseptable med forutsetning at tiltakene blir gjennomført i samsvar med lover og regler (f.eks. PBL og TEK 10). En forutsetter at tiltak blir dimensjonert etter byggeteknisk forskrift for blant annet bygg, tekniske installasjoner, kai og fylling i sjø. For de fleste tema sikrer planen for nye tiltak etter gjeldende normer og krav.

Det er ingen hendelser som er uakseptable (rød sone) jf. analyse. Basert på analysen er det ingen forebyggende og skadereduserende tiltak som skal gjennomføres basert på uakseptabel risiko.

Forebyggende og skadereduserende tiltak som bør vurderes, uavhengig av kategori:

- Håndtering av olje, diesel og kjemikalium på egnet sted.
- God markering av veibane, kai og parkering. Sikre god tilkomst og slukkevann for utrykkingsmateriell.
- Redningsbøye ved kaiområdet.
- Sterk vind. Forutsatt dimensjonering av tiltak som tåler naturkreftene vil sannsynligheten for at hendelsen inntreffer være lav og akseptabel.
- Det må tas hensyn til kulturminner ved anleggsvirksomheten.

Planbeskrivelse for Sandøra industriområde

- *Det bør tas hensyn til hekketiden for sjøfugl ved anleggsdrift på området.*
- *Bedrifter må følge gjeldende krav til støy.*
- *SHA-plan (Sikkerhet, helse og arbeidsmiljø-plan) i anleggsfasen.*
- *Krav om reserveløsning for vann og strøm for næringsvirksomhet som trenger det.*

Planen er vurdert til å ha akseptabel risiko. Dette forutsetter at de avbøtende tiltakene som er nevnt blir vurdert og eventuelt gjennomført. Det er forutsatt at nye tiltak skal dimensjoneres etter de lokale forholdene og stette krav sett i byggteknisk forskrift og annet relevant lovverk.

Kap 7 Plandokument og vedlegg

Planbeskrivelse

Planbestemmelser

Plankart

Vedlegg A1 - Fastsatt planprogram

Vedlegg B1 - Kopi av varslingsbrev med vedlegg, varslingsannonse og adresseliste

Vedlegg B2 - Kopier av uttalelser til varsling av oppstart/off. ettersyn av planprogram

Vedlegg B3 - Sammendrag av høringsuttalelser til planprogram

Vedlegg C1 - Rapport angående hensynet til vassdrag og nasjonal laksefjord

Vedlegg C2 - Rapport fra Multiconsult angående grunnundersøkelser

Vedlegg C3 - Situasjonsplan for ny adkomstveg

Vedlegg D1 - ROS-analyse